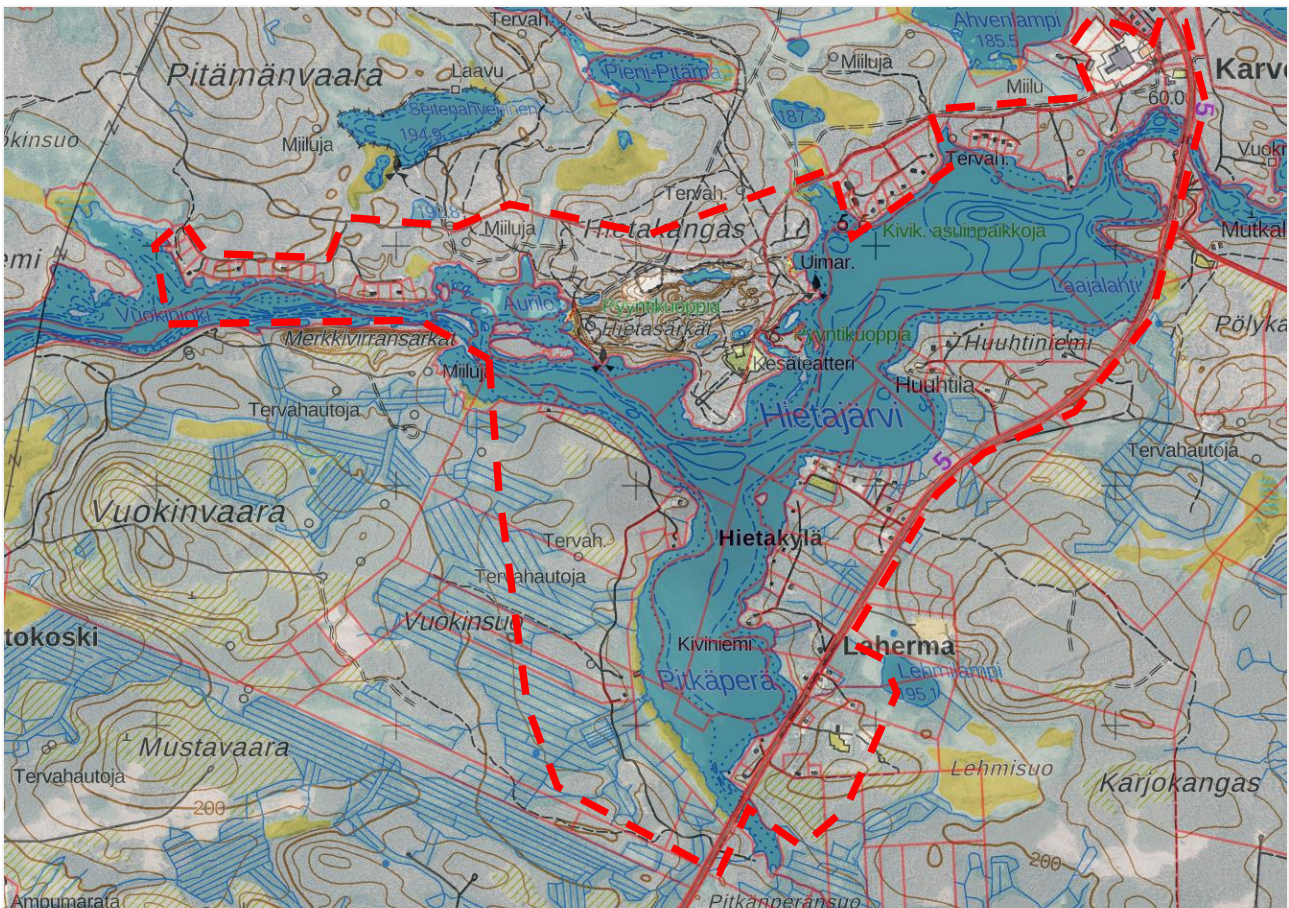


Osallistumis- ja arviointisuunnitelma

Suomussalmi Kaunisniemen osayleiskaavan muutos



SUOMUSSALMI



1.1.2025
Juho Bucht

Tässä suunnitelmassa kerrotaan maankäyttö- ja rakennuslain 63 §:n mukaisesti, miten osallistuminen ja vuorovaikutus sekä kaavan vaikutusten arviointi tapahtuvat kaavaprosessissa.

Suunnittelun tarkoitus

Yleiskaava laaditaan maankäyttö- ja rakennuslain 72 §:n mukaisena oikeusvaikutteisena yleiskaavana, jota voidaan käyttää rakennusluvan myöntämisen perusteena.

Suunnittelun kohteena on Suomussalmen Hietajärven ranta-alueet sisältäen Merkkivirran pohjoisrannan. Kaavamutoksen tarkoituksena on kasvattaa kaavassa osoitettua rakennusoikeutta vastaamaan rakennusjärjestyksen mukaisia rakennusoikeuksia sekä päivittää kaavan aluevaraukset vastaamaan

tulevaisuuden tarpeita. Tavoitteena on muuttaa alueelle osoitettuja vapaa-ajan asuntojen rakennuspaikkoja vakituisen asumisen rakennuspaikoiksi ja toisaalta tutkia, onko kaava-alueelle mahdollista osoittaa lisää rakennuspaikkoja. Kaavan aluevarauksia muutetaan myös vastaamaan nykytilannetta: Hietajärven rannoilla on loma-asumisen rakennuspaikkoja muutettu poikkeamispäätöksillä pysyvään asumiseen ja alueella on myös osittain yleiskaavan vastaisesti toteutunutta rakentamista.

Suunnittelun lähtökohdat

Valtakunnalliset alueidenkäyttötavoitteet

Valtakunnalliset alueidenkäyttötavoitteet eli VAT:t ovat osa maankäyttö- ja rakennuslain (132/1999) mukaista alueidenkäytön suunnittelujärjestelmää. Valtion ja kuntien viranomaisten on otettava tavoitteet huomioon toiminnassaan ja edistettävä niiden toteuttamista. Viranomaisten tulee myös arvioida toimenpiteidensä vaikutuksia valtakunnallisten alueidenkäyttötavoitteiden suhteen. Valtioneuvoston päätös valtakunnallisista alueidenkäyttötavoitteista on tullut voimaan 1.4.2018.

Keskeiset teemat uusissa valtakunnallisissa alueidenkäyttötavoitteissa ovat toimivat yhdyskunnat ja kestävä liikkuminen, tehokas liikennejärjestelmä, terveellinen ja turvallinen elinympäristö, elinvoimainen luonto- ja kulttuuriympäristö sekä luonnonvarat ja uusiutumiskykyinen energiahuolto.

Maakuntakaava

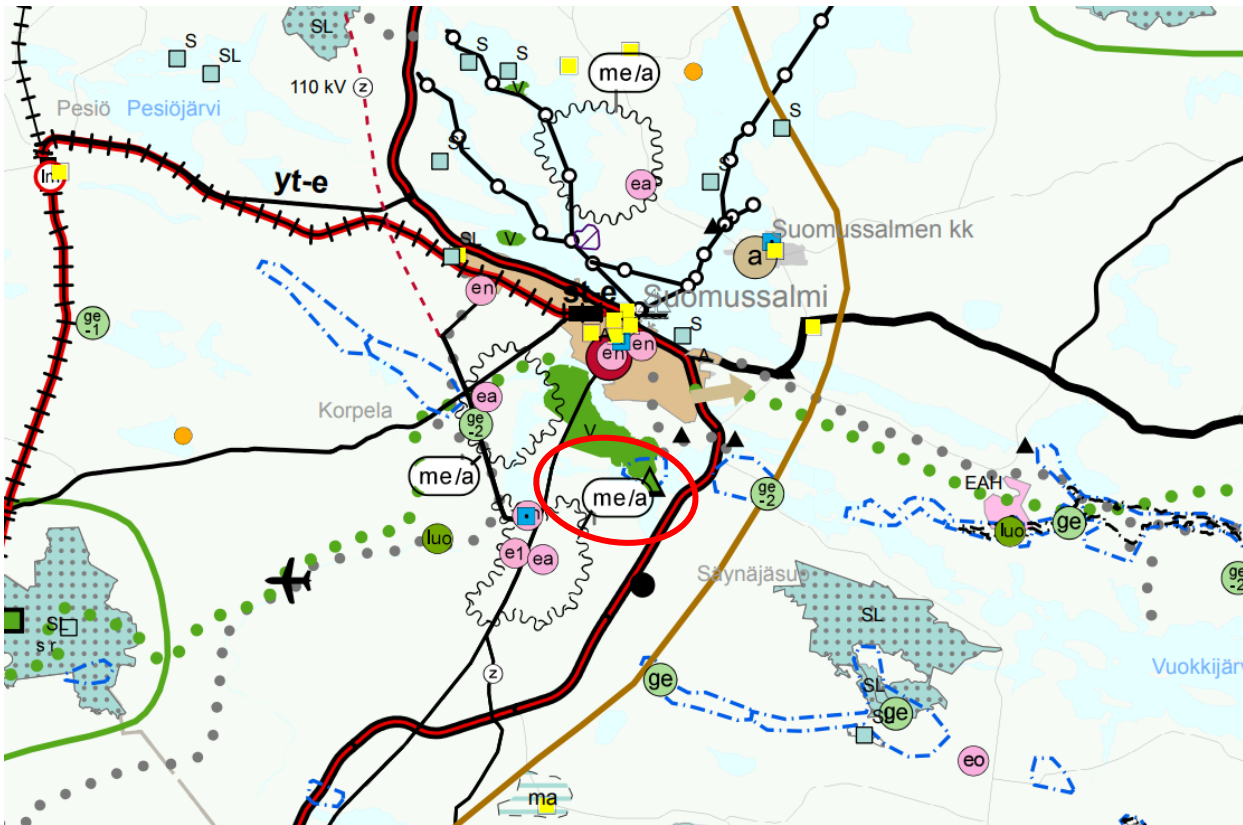
Kainuussa on voimassa viisi maakuntakaavaa: Kainuun maakuntakaava 2020 (vahvistettu 29.4.2009), Kainuun 1. vaihemaakuntakaava (lainvoimainen 16.2.2015), Kainuun kaupan maakuntakaava (vahvistettu 7.3.2016), Kainuun tuulivoimamaakuntakaava (lainvoimainen 21.5.2019) ja Kainuun vaihemaakuntakaava 2030 (kuulutettu voimaan 26.2.2020).

Suunnittelualueen länsipuolelta kulkee 110kV pääsähköjohto ja sen pohjoispuolella sijaitsee virkistysalue. Alueella sijaitsee virkistys- ja matkailukohde, pohjavesialue ja sen itäpuolella kulkee tavoitteellinen kantaverkkoon kuuluva maantie. Alueen lounaispuolella sijaitsee ampumaradan melualue. Suunnittelualue kuuluu liikenteen yhteistyökäytävään lk. Liikenteen yhteistyökäytävää kehitetään maaseudun kulttuuriympäristöön, maisemaan sekä sujuviin ja turvallisiin liikenneyhteyksiin tukeutuvana monipuolisen elinkeinotoiminnan, asumisen, vapaa-ajan, liikenteen ja matkailun vyöhykkeenä. Yksityiskohtaisemmassa suunnittelussa on kiinnitettävä huomiota kulttuuriympäristön ja maiseman hoitoon sekä liikenteen ja matkailun palvelujen kehittämiseen. Maankäytön suunnittelussa on otettava huomioon korkealuokkaisen maantie- ja rautatieliikenteen sekä energia- ja tietoliikennejohtojen tilavaraukset ja rajoitukset ympäröivälle maankäytölle.

Lisäksi suunnittelualueella koskee maakuntakaavan rantojen käyttöä koskeva määräys:

Yleinen suunnittelumääräys: Ranta-alueita tulee kehittää viihtyisinä asumisen ja virkistysalueina huomioon ottaen vapaa-ajan, osa-aika- tai pysyvän asumisen tarpeet. Alueiden suunnittelussa tulee kiinnittää huomiota sähköisten palvelujen saatavuuteen, olemassa olevaan infrastruktuuriin sekä ympärivuotisen käytön edellytyksiin. Yksityiskohtaisemmassa kaavoituksessa tulee ottaa huomioon yleisen virkistyskäytön

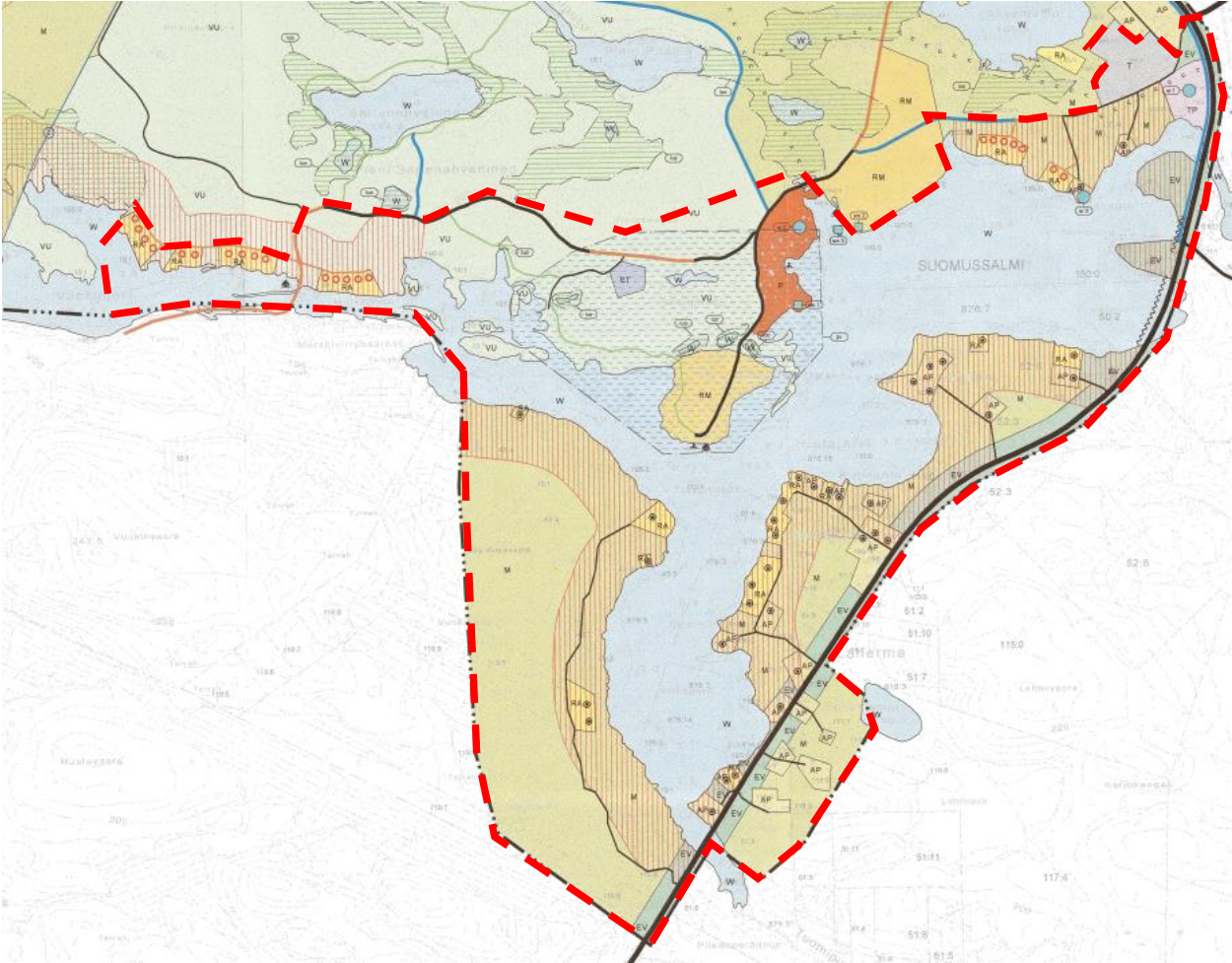
tarpeet ja vesille pääsyn mahdollisuudet, luonnon- ja maisema-arvot sekä vesi- ja energiahuollon järjestäminen



Ote Kainuun voimassa olevien maakuntakaavojen epävirallisesta yhdistelmäkartasta (Kainuun liitto). Suunnittelualueen likimääräinen sijainti osoitettu kartassa punaisella soikiolla.

-  Virkistysalue
-  Virkistys ja matkailukohte
-  Tavoitteellinen runkoverkkoon kuuluva maantie
-  Pääsähköjohto 110 kV
-  Ampumaradan ohjeellinen melualue
-  Tärkeä pohjavesialue

Yleiskaava



Ote Kaunisniemen vuoden 2003 yleiskaavasta. Suunnittelualue rajattu kartassa punaisella katkoviivalla.

Suunnittelualueella on voimassa oikeusvaikutteinen Kaunisniemen yleiskaava vuodelta 2003. Yleiskaavan muutosalue sijaitsee Hietajärven rannalla, n. 4 km Suomussalmenkeskustan (Ämmänsaaren) eteläpuolella. Voimassa olevassa yleiskaavassa järven rannoille on osoitettu lomarakentamisen paikkoja, Hietajärven pohjoisrannalle palvelualueita, sekä etenkin itärannalle valtatie viiden tuntumaan pientalovaltaisia asuin-alueita.

Vaikutusten arviointi

Suunnittelutyön edetessä arvioidaan yleiskaavan muutoksen ja laajennuksen vaikutukset kohdealueella sekä sen lähiympäristössä maankäyttö- ja rakennusasetuksen 1 §:n mukaisesti. Vaikutuksia arvioidaan koko kaavaprosessin ajan, painopisteen ollessa kaavan aloitus- ja valmisteluvaiheessa. Vaikutusten arviointi kirjataan kaavaselostukseen. Vaikutuksia arvioidaessa otetaan huomioon kaavan tehtävä ja tarkoitus.

Tässä kaavatyössä vaikutuksia arvioidaan erityisesti ainakin liikenteeseen, palveluihin, ihmisten elinoloihin ja ympäristöön, rakennettuun ympäristöön ja maisemaan.

Osalliset

Kaavan osallisia ovat kaava-alueen ja sen vaikutusalueen maanomistajat ja kaikki ne, joiden asumiseen, työntekoon tai muihin oloihin kaava saattaa huomattavasti vaikuttaa. Lisäksi osallisia ovat viranomaiset ja yhteisöt, joiden toimialaa suunnittelussa käsitellään. Osallisille varataan mahdollisuus osallistua kaavan ja kaavamutoksen valmisteluun, arvioida kaavan ja kaavamutoksen vaikutusta sekä esittää mielipiteensä asiasta.

Tässä kaavahankkeessa keskeisiä osallisia ovat:

- Suunnittelualueen ja vaikutusalueen maanomistajat, yritykset, asukkaat ja toimijat
- Kunnan toimielimet ja viranhaltijat, joiden toimialaa asia koskee
- Metsähallitus
- Kainuun liitto
- Kainuun ELY-keskus
- Pohjois-Pohjanmaan ELY-keskus liikenteen osalta.
- Kainuun museo
- Kainuun hyvinvointialue
- Vesi-, lämpö-, sähkö- ja energiayhtiöt

Alustava aikataulu ja osallistuminen

<p>2/2025</p>	<p>Yleiskaavan vireilletulo ja OAS</p> <p>Kaavatyö kuulutetaan vireille ja osallistumis- ja arviointisuunnitelma (OAS) asetetaan nähtäville koko kaavoitusprosessin ajaksi.</p> <p>OAS:n riittävydestä on mahdollista jättää kirjallinen mielipide (suunnittelun tavoitteet, osallistumisjärjestelyt ja vaikutusten arviointi). OAS:aa voidaan tarkistaa ja päivittää suunnitteluprosessin aikana kaavan eri kuulemisvaiheissa.</p> <p>Tarvittaessa järjestetään viranomaisneuvottelu / työneuvottelu työn alkuvaiheessa.</p>
<p>3-9/2025</p>	<p>Selvitysvaihe</p> <p>Laaditaan perusselvitykset kuten mm. luontoselvitys. Lisäksi kootaan olevat tiedot maisema- ja kulttuuriympäristön arvoista sekä kunnallisteknisistä verkoista. Tarpeen vaatiessa laaditaan muita selvityksiä. Selvitysvaihe ja valmisteluvaihe kulkevat rinnakkain ja selvityksineen on kokonaisuudessaan käytettävissä kaavan ehdotusvaiheessa.</p>
<p>3-10/2025</p>	<p>Valmisteluvaihe</p> <p>Laaditaan kaavaluonnos kaavamerkintöineen ja -määräyksineen sekä kaavaselostus, joka sisältää alustavan vaikutusten arvioinnin.</p>

	<p>Kaavaluonnos asetetaan nähtäville valmisteluvaiheen kuulemista varten vähintään 30 vuorokauden ajaksi ja siitä pyydetään tarvittavat viranomaislausunnot.</p> <p>Osalliset voivat jättää vapaamuotoisia mielipiteitä kaavaluonnoksesta kirjallisesti tai sähköpostitse nähtävilläoloajan kuluessa. Tarvittaessa järjestetään esittely- ja keskustelutilaisuus paikallisten toimijoiden ja muiden hankkeeseen liittyvien sidosryhmien kanssa.</p> <p>Luonnoksesta saatuihin mielipiteisiin ja lausuntoihin laaditaan vastineet, jotka kunta käsittelee.</p>
11-12/2025	<p>Ehdotusvaihe</p> <p>Luonnoksesta saadun palautteen pohjalta valmistellaan yleiskaavaehdotus. Se asetetaan julkisesti nähtäville 30 päivän ajaksi ja siitä pyydetään tarvittavat viranomaislausunnot. Osalliset voivat jättää kirjallisia muistutuksia kaavaehdotuksesta nähtävilläoloajan kuluessa.</p> <p>Kaavaehdotuksesta saatuihin lausuntoihin ja muistutuksiin laaditaan vastineet. Tarvittaessa järjestetään toinen viranomaisneuvottelu.</p>
1/2026	<p>Kaavan hyväksyminen</p> <p>Jos nähtävillä olleeseen yleisaskaavaehdotukseen ei esitetä enää oleellisia muutoksia, saatetaan kaava hyväksymiskäsittelyyn. Hyväksymispäätöksen tekee Suomussalmen kunnanvaltuusto. Hyväksymispäätöksestä on 30 päivän valitusaika. Hyväksymispäätöksestä voi valittaa Pohjois-Suomen hallinto-oikeuteen ja hallinto-oikeuden päätökseen tyytymätön voi hakea valituslupaa korkeimmalta hallinto-oikeudelta. Kaava saa lainvoiman, mikäli kaavasta ei esitetä valituksia.</p>

Suomussalmen kunta tiedottaa kaavatyön vireilletulosta, tämän osallistumis- ja arviointisuunnitelman sekä kaavaluonnoksen ja kaavaehdotuksen nähtäville asettamisista Suomussalmen kunnan ilmoitustaululla, paikallisessa päälehdessä sekä internetissä www.suomussalmi.fi.

Virallisissa kuulemisvaiheissa kaava-aineistot ovat julkisesti nähtävillä Suomussalmen kunnantalolla sekä internetissä www.suomussalmi.fi. Kaava-aineiston nähtäville panosta kuulutetaan kunnan ilmoitustaululla, paikallisessa päälehdessä ja kunnan internet-sivustolla.

Yhteystiedot

Yleiskaava tehdään konsulttityönä Sweco Finland Oy:ssä. Kaavoitusta ohjaa Suomussalmen kunnan kaavoituksesta vastaava henkilöstö.

Suomussalmen kunta

Tekninen johtaja
Niina Kinnunen
044 777 3380
niina.j.kinnunen@suomussalmi.fi

Maanmittausinsinööri
Jarkko Juntunen
044 568 4335
jarkko.juntunen@suomussalmi.fi

Kaavaa laativa konsultti, SWECO Finland Oy

Kaavotusarkkitehti
Juho Bucht
juho.bucht@sweco.fi