

Kaavaselostus

Iuonnos

Ämmänsaaren asemakaavan
muutos ja laajennus
Ruokapuistontie



SUOMUSSALMI



20.3.2026

Sisältö

	Kaavakartta	3
	Liitteet	3
1	Perus- ja tunnistetiedot.....	4
	1.1 Kaava-alueen sijainti	4
	1.2 Kaavan tarkoitus	4
2	Tiivistelmä.....	5
	2.1 Kaavaprosessin vaiheet	5
	2.2 Asemakaava.....	5
	2.3 Asemakaavan toteuttaminen.....	5
3	Lähtökohdat.....	6
	3.1 Selvitys suunnittelualan oloista	6
	3.1.1 Alueen yleiskuvaus	6
	3.1.2 Luonnonympäristö ja maisema	7
	3.1.3 Rakennettu ympäristö ja kulttuuriympäristö.....	9
	3.1.4 Liikenne.....	9
	3.1.5 Arkeologinen kulttuuriperintö	9
	3.1.6 Maanomistus.....	10
	3.2 Suunnittelutilanne.....	10
	3.2.1 Valtakunnalliset alueidenkäyttötavoitteet.....	10
	3.2.2 Maakuntakaava.....	10
	3.2.3 Yleiskaava.....	13
	3.2.4 Asemakaavat	14
	3.2.5 Rakennusjärjestys	14
	3.2.6 Pohjakartta.....	14
4	Asemakaavan suunnittelun vaiheet.....	15
	4.1 Asemakaavan suunnittelun tarve.....	15
	4.2 Suunnittelun käynnistäminen ja vireilletulo	15
	4.3 Osallistuminen ja yhteistyö.....	15
	4.3.1 Osalliset	15
	4.3.2 Viranomaisyhteistyö.....	15
	4.3.3 Luonnosvaiheen kuuleminen	15
	4.3.4 Ehdotusvaiheen kuuleminen.....	15
5	Asemakaavan kuvaus	16
	5.1 Asemakaavaratkaisu.....	16
	5.2 Kaavan vaikutukset	16
	5.2.1 Vaikutukset yhdyskuntarakenteeseen	16
	5.2.2 Vaikutukset liikenteeseen	16
	5.2.3 Vaikutukset rakennettuun ympäristöön	17
	5.2.4 Vaikutukset luontoon ja luonnonympäristöön	17
	5.2.5 Vaikutukset arkeologiseen kulttuuriperintöön	17
6	Asemakaavan suhde yleiskaavaan	17
7	Asemakaavan toteutus	18
	7.1 Toteutusta ohjaavat ja havainnollistavat suunnitelmat	18
	7.2 Toteuttaminen ja ajoitus	18
	7.3 Toteutuksen seuranta	18

Kaavakartta

Asemakaavakartta, luonnos 1:2000

20.3.2026

Liitteet

Osallistumis- ja arviointisuunnitelma

4.3.2025, päiv. 20.3.2026

Seurantalomake

pv.pv. vvvv

Luonnosvaiheen vastineet saatuihin lausuntoihin

pv.pv.vvvv

Ehdotusvaiheen vastineet saatuihin lausuntoihin

pv.pv.vvvv

Ote voimassa olevasta asemakaavasta

1 Perus- ja tunnistetiedot

Kaavan nimi: Ämmänsaaren asemakaavan muutos ja laajennus, Ruokapuistontie.

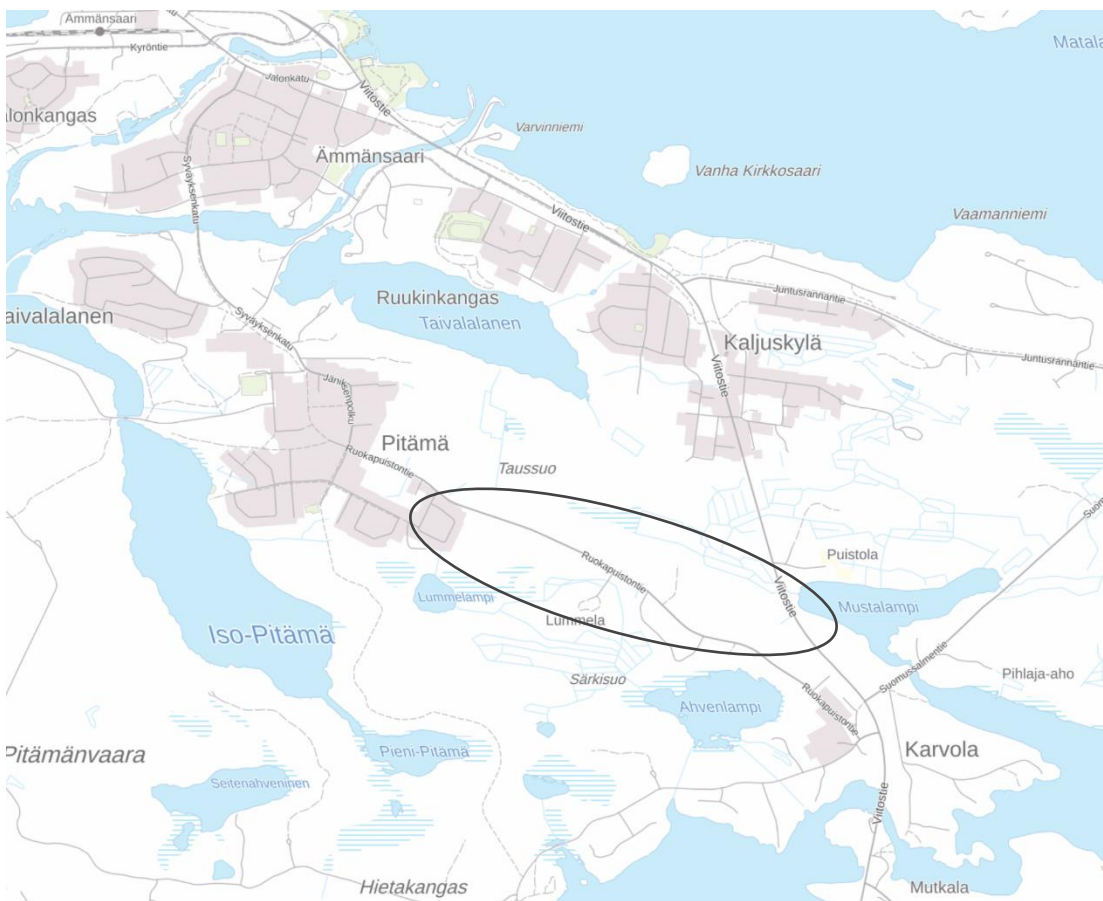
Asemakaavan muutos koskee Ruokapuistontien ja Hietankaantien katualuetta.

Asemakaavan laajennus koskee Valtatie 5:n liittymäaluetta, Ruokapuistontien ja Rosmariinintien alueita kiinteistöillä 406-130-3, 893-10-1, 406-73-9, 406-132-4 ja 406-132-1.

Asemakaavalla muodostuu Ruokapuistontien katualue, osa Rosmariinintien katualueesta sekä niihin liittyvät liikenne- ja virkistysalueet.

1.1 Kaava-alueen sijainti

Asemakaava-alueen rajaus on osoitettu kaavaselistuksen kansilehdellä. Asemakaava-alue sijaitsee Suomussalmella Pitämän alueen kaakkoispuolella, noin kaksi kilometriä Suomussalmen keskustasta kaakkoon.



Suunnittelualueen sijainti on ympyröity kartalle.

1.2 Kaavan tarkoitus

Asemakaavan tarkoituksena on muuttaa yksityinen tiealue asemakaava-alueeksi, laajentaa voimassa olevan asemakaavan katualuetta siten, että se mahdollistaa kevyenliikenteen väylän rakentamisen kadun rinnalle sekä lisätä liittymäalue Kauniskankaan alueelta viitostielle. Samalla

poistetaan tarpeeton Hietakankaantien katualueen varaus ja yhdistetään se jo toteutuneeseen Rosmariinintiehen.

2 Tiivistelmä

Asemakaava laaditaan oikeusvaikutteisena alueidenkäyttölain 54 §:n edellyttämien sisältövaatimusten mukaisesti.

2.1 Kaavaprosessin vaiheet

- 11.3.2025 Khall § 81 Kunnan päätös asemakaavatyön käynnistämisestä
- 25.3.2025 Kuulutus vireilletulosta ja osallistumis- ja arviointisuunnitelma nähtäville (AKL 63 §)
- pv.pv.vvvv § xx Kunnan toimielin, kaavaluonnoksen käsittely
- pv.pv-pv.pv.vvvv Asemakaavaluonnos nähtävillä valmisteluvaiheen kuulemista varten (AKL 62 § ja MRA 30 §)
- pv.pv.vvvv § xx Kunnan toimielin, kaavaehdotuksen käsittely
- pv.pv-pv.pv.vvvv Asemakaavaehdotus julkisesti nähtävillä (AKL 65 § ja MRA 27 §)
- pv.pv.vvvv § xx Kunnan toimielin hyväksyi kaavaehdotuksen
- pv.pv.vvvv § xx Kunnanvaltuusto hyväksyi kaavaehdotuksen
-

2.2 Asemakaava

Asemakaavan muutoksella ja laajennuksella muutetaan Taivalalasantien tiekunnan hallinnassa ollut osa Ruokapuistontietä asemakaava-alueeksi ja kunnan hallinnoimaksi katualueeksi. Lisäksi tarkastellaan voimassa olevan asemakaavan katualueen riittävyttä huomioiden tulevaisuuden tarpeet kevyenliikenteenväylän rakentamisen osalta sekä katualueen läheisyydessä kulkevan kunnallistekniikan osalta. Asemakaavaa laajennetaan valtatie 5 suuntaan mahdollistamaan liittymäalueen rakentaminen Kauniskankaan alueelta Viitostielle. Asemakaavalla poistetaan tarpeeton Hietakankaantien katualueen varaus ja yhdistetään se jo toteutuneeseen Rosmariinintiehen.

Kaavamuutos laaditaan kunnan aloitteesta.

2.3 Asemakaavan toteuttaminen

Asemakaavan toteuttaminen voidaan aloittaa kaavan saatua lainvoiman. Toteutumista seurataan tarkempia suunnitelmia laadittaessa ja lupamenettelyjen yhteydessä.

Vielä rakentumattomien katualueiden tai kevyenliikenteenväylän toteuttamisesta ei ole toistaiseksi tarkempia suunnitelmia.

3 Lähtökohdat

3.1 Selvitys suunnittelualueen oloista

3.1.1 Alueen yleiskuvaus

Suunnittelualue sijaitsee Suomussalmen kunnassa, kunnan keskustaajaman Ämmänsaaren kaakkoispuolella, Pitämän alueen kaakkoispuolella.

Ruokapuistontien alueella suunnittelualue on kapea, pitkänomainen alue, jota rajaavat molemmin puolin pääasiassa rakentamattomat metsä- ja suoalueet. Suunnittelualueen ympäristössä on eri kasvun vaiheissa olevaa metsää sekä suoaluetta: suunnittelualueen pohjoispuolella sijaitsee Kaunissuo, eteläpuolella Lummelamminsuu. Suunnittelualueeseen kuuluva liittymäalue Viitostien varressa sijaitsee Kauniskankaan alueen itäpuolella, vastapäätä Mustalampea. Voimassa olevan asemakaavan alueella Ruokapuistontien eteläpuolella on muutamia rakennuksia.



Kuva 1. Ortokuvan päällä on voimassa oleva asemakaava. Suunnittelualueen rajausta sinisellä.

3.1.2 Luonnonympäristö ja maisema

Ruokapuistontien ympäristö välillä Pitämä-Kauniskangas on suurimmaksi osaksi puustoista. Ympäristön metsäalueet ovat eri kasvun vaiheessa olevia ja mäntyvaltaisia. Siellä täällä kasvaa lehtipuita. Osa suunnittelualueen läheisyydestä on kosteampaa, ja lähimmillään Lummelammin suoalue ulottuu noin 30 metrin päähän Ruokapuistontiestä.

Suunnitellun liittymäalueen ympäristö on niin ikään mäntyvaltaista kangasmetsää. Valtatien varressa on avoimena pidettävää maantien piennaraluetta.

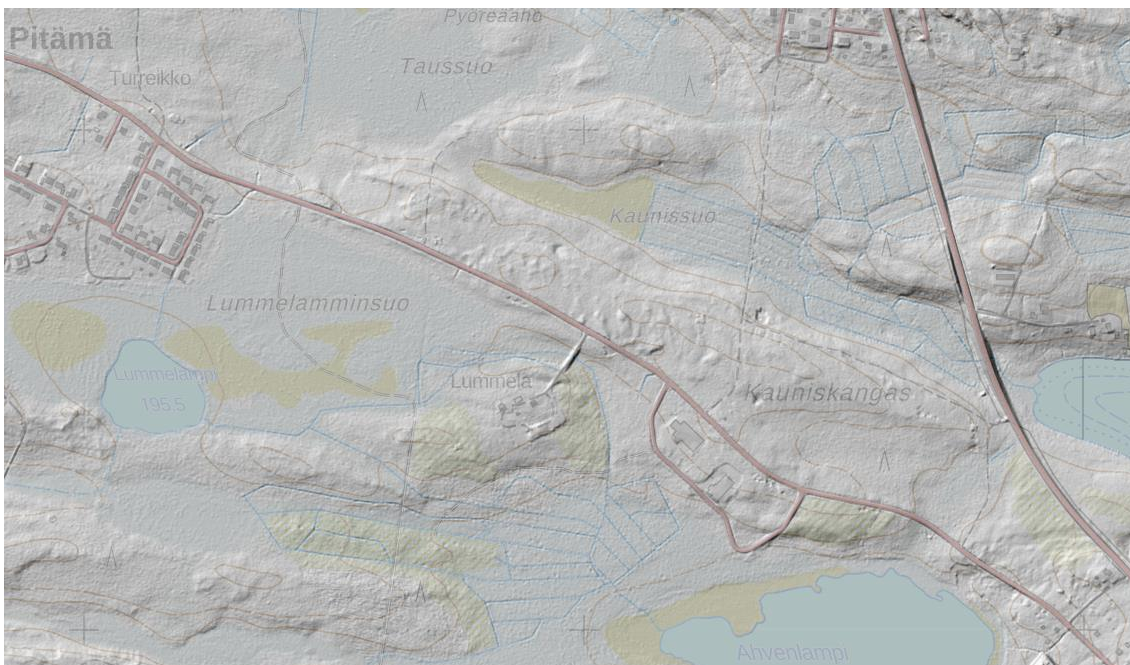


Ortokuva suunnittelualueesta ja sen lähiympäristöstä. Suunnittelualueen rajausta kuvan päällä sinisellä. (Ortokuva Maanmittauslaitos/Karttapaikka).

Suunnittelualueella tai sen läheisyydessä ei sijaitse maakunnallisesti tai valtakunnallisesti arvokkaita maisema-alueita.



Maisemaa suunnittelualueen eteläpuolella Lummelaminsuon suuntaan. Kuvassa näkyy Ruokapuistontien poikki kulkeva moottorikelkkareitti.



Suunnittelualueen ja sen ympäristön rinnevarjostokuva. Suunnittelualueella ja sen ympäristössä on suhteellisen tasaista maastoa. Ruokapuistontien sekä Kauniskankaan alueet erottuvat kuvassa hieman ympäröivää maastoa korkeampina alueina. (Kartta Maanmittauslaitos/Karttapaikka).

3.1.3 Rakennettu ympäristö ja kulttuuriympäristö

Suunnittelualueen ympäristö on pääasiassa rakentamatonta. Pitämän alueella, suunnittelualueen länsipuolella, on pientaloalue. Ruokapuistontien eteläpuolella on yksittäinen vanha pihapiiri. Ilmakuvien perusteella pihapiirin asuinrakennus on jälleenrakennuskaudelta. Pihapiirissä on myös uudempia talusrakennuksia. Kauniskankaan työpaikka-alueella voimassa olevan asemakaavan alueella Ruokapuistontieltä erkanevan Rosmariinitien varressa on lihanjalostamo sekä Finlandia Candy Oy:n tehdas.

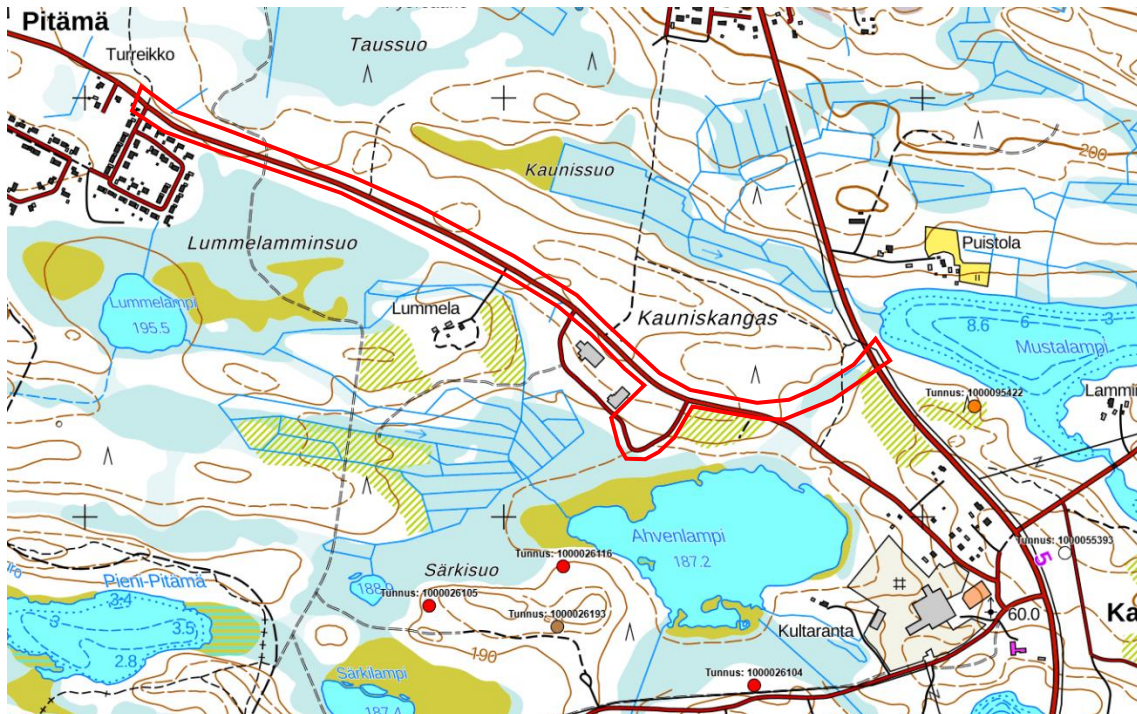
Suunnittelualueella tai sen läheisyydessä ei ole rakennetun kulttuuriympäristön arvokohteita. Lähimmät rakennetun kulttuuriympäristön arvokohteet sijaitsevat Suomussalmen keskustan alueella.

3.1.4 Liikenne

Ruokapuistontien liikennemääristä ei ole olemassa tarkkoja tietoja. Ruokapuistontien tiealue on suunnittelualueen kohdalla tällä hetkellä yksityistie, jota hallinnoi Taivalalaisentien tiekunta. Viitostien vuorokausittainen liikennemäärä on Väyläviraston tietojen mukaan keskimäärin 2 138 ajoneuvoa vuorokaudessa välillä Suomussalmentie-Juntusrannantie.

3.1.5 Arkeologinen kulttuuriperintö

Suunnittelualueella tai sen välittömässä läheisyydessä ei ole tiedossa olevia arkeologista kulttuuriperintöä edustavia kohteita. Lähimmät tiedossa olevat kohteet sijaitsevat Ahvenlammen länsipuolelle suunnittelualueesta etelään ja Mustalammen rannalla.



Suunnittelualueella lähimmät arkeologisen kulttuuriperinnön kohteet. Punaisella merkityt kohteet ovat hiilimiluja. Ruskealla merkityt kohteet ovat toisen maailmansodan aikaisia varustuksia. Museovirasto, tiedot haettu 3.12.2025).

3.1.6 Maanomistus

Suunnittelualueen maat ovat osin Metsähallituksen omistuksessa ja osin yksityisessä omistuksessa.

3.2 Suunnittelutilanne

3.2.1 Valtakunnalliset alueidenkäyttötavoitteet

Valtakunnalliset alueidenkäyttötavoitteet ovat osa alueidenkäyttölain mukaista alueidenkäytön suunnittelujärjestelmää. Alueidenkäyttölain (AKL 24 §) mukaan tavoitteet on otettava huomioon siten, että edistetään niiden toteuttamista maakunnan suunnittelussa ja muussa alueiden käytön suunnittelussa.

Valtioneuvosto on päättänyt valtakunnallisista alueidenkäyttötavoitteista vuonna 2000, ja tavoitteita on tarkistettu 2008. Alueidenkäyttötavoitteet on uudistettu, ja uudistetut tavoitteet tulivat voimaan 1.4.2018.

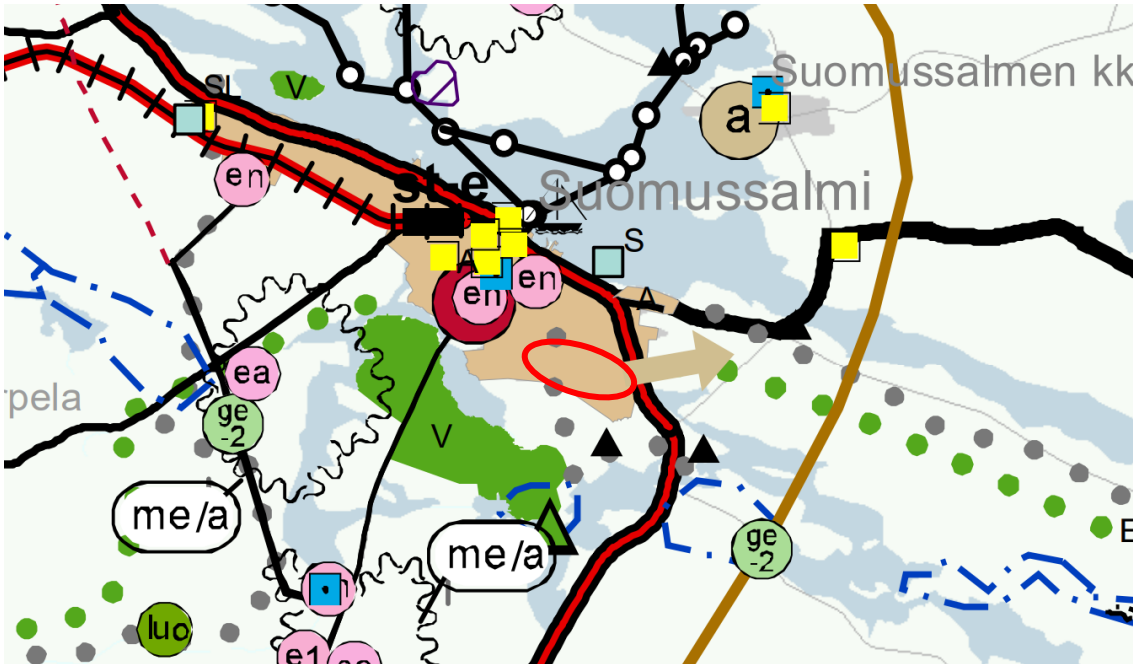
Valtakunnalliset alueidenkäyttötavoitteet käsittelevät seuraavia kokonaisuuksia:

1. Toimivat yhdyskunnat ja kestävä liikkuminen
2. Tehokas liikennejärjestelmä
3. Terveellinen ja turvallinen elinympäristö
4. Elinvoimainen luonto- ja kulttuuriympäristö sekä luonnonvarat
5. Uusiutumiskykyinen energiahuolto

3.2.2 Maakuntakaava

Suomussalmella on voimassa kuusi maakuntakaavaa:

- Kainuun maakuntakaava 2020 (vahvistettu 29.4.2009) on ns. kokonaismaakuntakaava, joka kattaa koko Kainuun alueen ja siinä on käsitelty kaikki kaavan valmistelun aikana tunnistetut keskeiset maankäyttömuodot.
- Kainuun 1. vaihemaakuntakaava (lainvoimainen 16.2.2015) koskee puolustusvoimain ampuma- ja harjoitusalueita sekä niiden melualueita. Kaavassa ei ole merkintöjä Suomussalmella.
- Kainuun kaupan vaihemaakuntakaava (vahvistettu 7.3.2016) koskee vähittäiskaupan suuryksiköiden sijoittumista ja mitoitusta Kainuussa.
- Kainuun tuulivoimamaakuntakaavassa (lainvoimainen 21.5.2019) osoitetaan valtakunnallisten alueidenkäyttötavoitteiden mukaisesti parhaiten tuulivoiman hyödyntämiseen soveltuvat alueet Kainuussa.
- Kainuun vaihemaakuntakaava 2030 (kuulutettu voimaan 26.2.2020) koskee alue- ja yhdyskuntarakennetta, virkistystä, liikennejärjestelmää, luonnon- ja kulttuuriympäristöä sekä luonnonvarojen käyttöä ja elinkeinojen toimintaedellytyksiä. Maakuntakaavassa osoitettavien uusien kaavaratkaisujen osalta Kainuun vaihemaakuntakaava 2030 kumoaa tai muuttaa osin Kainuun maa-kuntakaavan 2020 kaavaratkaisuja ja sisältää teknisluonteisia korjauksia Kainuun 1. vaihemaakuntakaavan, Kainuun kaupan vaihemaakuntakaavan ja Kainuun tuulivoima-maakuntakaavan kaavamerkintöihin ja -määräyksiin.
- Kainuun tuulivoimamaakuntakaava 2035 (kuulutettu voimaan 6.3.2024) käsittelee seudullisesti merkittäviä tuulivoimaloiden alueita, muutostarpeita voimajohtojen maakuntakaavamerkintöihin, pohjavesialueita ja valtakunnallisesti arvokkaita maisema-alueita. Tuulivoimamaakuntakaava 2035 on kumonnut voimassa olevien maakuntakaavojen merkintöjä ja määräyksiä niiltä osin kuin tuulivoimamaakuntakaavassa 2035 on osoitettu niihin muutoksia.



Ote Kainuun voimassa olevien maakuntakaavojen epävirallisesta yhdistelmäkartasta (Kainuun liitto). Suunnittelualueen likimääräinen sijainti merkitty punaisella ympyrällä.

Suunnittelualueella ja sen välittömässä läheisyydessä ovat voimassa seuraavat maakuntakaavamerkinnot ja -määräykset:



TAAJAMATOIMINTOJEN ALUE (Kainuun maakuntakaava 2020, Kainuun vaihemaakuntakaava 2030) Merkinillä A osoitetaan asumisen, hallinnon, palveluiden, teollisuuden ym. työpaikka-alueiden ja taajamatoimintojen sijoittumisalueita niihin liittyvine liikenne- virkistys-, puisto- ja erityisalueineen. Taajamatoimintojen alueiden yksityiskohtaisempi rajausta ja laajuus sekä toiminnallinen osa-aluejako ratkaistaan kuntakaavoituksella. Maankäyttö- ja rakennuslain 71d §:n perusteella vähittäiskaupan suuryksikköä ei saa sijoittaa maakunta- tai yleiskaavan keskustatoimintoille tarkoitettua aluetta ulkopuolelle, ellei alue ole asemakaavassa erityisesti osoitettu tätä tarkoitusta varten. Suunnittelumääräys: Taajamatoimintojen alueen suunnittelussa hajanaisesti ja vajaan rakennetuilla alueilla tulee edistää taajaman ydinalueen kehittämistä toiminnallisesti ja taajamakuvallisesti selkeästi hahmotettavaksi keskuksiksi. Suunnittelussa tulee kiinnittää huomiota taajama-alueiden viihtyisyyteen, uudisrakentamisen sopeuttamiseen rakennettuun ympäristöön ja liikenneturvallisuuteen. Yksityiskohtaisemmassa suunnittelussa on kiinnitettävä huomiota alueen saavutettavuuteen kestäville liikkumistavoilla sekä kävelyn ja pyöräilyn edellytysten parantamiseen. Yksityiskohtaisemmassa suunnittelussa ja rakentamisessa on varmistettava, että alueella sijaitsevien kulttuuriympäristön tai maiseman vaalimisen kannalta tärkeiden kohteiden kulttuuri- ja luonnonperintöarvot säilyvät.



YHDYSKUNTARAKENTEEN LAAJENEMISSUUNTA (Kainuun maakuntakaava 2020, Kainuun vaihemaakuntakaava 2030) Merkinillä osoitetaan Suomussalmen keskustaajaman yhdyskuntarakenteen päälaajenemissuunta Haukiperrän suuntaan. Suunnittelumääräys: Yhdyskuntarakenteen laajenemista suunniteltaessa tulee turvata seudulliset virkistyskäyttötarpeet ja alueiden maisema-arvot sekä liikenteelliset edellytykset uusien rakentamisalueiden toteuttamiselle.



MOOTTORIKELKKAILUREITIT (Kainuun vaihemaakuntakaava 2030) Merkinillä osoitetaan valtakunnallisesti ja maakunnallisesti merkittävät yleisen liikkumisen kannalta tärkeät ohjeelliset moottorikelkkailureitit.



VALTATIE/KANTATIE (Kainuun maakuntakaava 2020, Kainuun vaihemaakuntakaava 2030) Merkinnällä osoitetaan valtatiet / kantatiet. Alueella on voimassa MRL:n 33.1 §:n mukainen ehdollinen rakentamisrajoitus. Suunnittelumääräys: Yksityiskohtaisemmassa suunnittelussa on pyrittävä edistämään kevyen liikenteen väylien toteuttamista erityisesti kyläkeskusten ja koulujen läheisyydessä.



TIENUMEROINTIA KOSKEVA MUUTOSTAVOITE (Kainuun vaihemaakuntakaava 2030) Merkinnällä osoitetaan Kainuun vaihemaakuntakaavassa 2030 osoitetut valta-, kanta- tai seututieosuuksien tieluokitusmuutostavoitteet.



TAVOITTEELLINEN RUNKOVERKKOON KUULUVA MAANTIE (Kainuun vaihemaakuntakaava 2030) Merkinnällä osoitetaan tavoitteelliset runkoverkkoon kuuluvat maantiet. Alueella on voimassa MRL:n 33.1 §:n mukainen ehdollinen rakentamisrajoitus.



ENERGIAHUOLLON ALUE (Kainuun maakuntakaava 2020, Kainuun vaihemaakuntakaava 2030) Merkinnällä en osoitetaan maakunnan energiahuollon kannalta tärkeät voimat sekä muuntamoja sähköasema-alueet. Alueella on voimassa MRL:n 33.1 §:n mukainen ehdollinen rakentamisrajoitus. Suunnittelumääräys: Vesivoimalaitosalueen yksityiskohtaisemmassa suunnittelussa on otettava huomioon vaelluskalojen nousuesteen poistamiseksi tarvittavan kalatien rakentaminen. Yksityiskohtaisemmassa suunnittelussa tulee varautua uusien pääsähköjohtoyhteyksien kytkeytymiseen ko. alueelle.

Muita suunnittelualueen lähialueen maakuntakaavamääräyksiä, jotka ovat olennaisia asemakaavan laatimisessa:



LIIKENTEEN YHTEISTYÖKÄYTTÄVÄ (Kainuun vaihemaakuntakaava 2030)

Kehittämisperiaatemerkinällä lk esitetään keskeisten liikenneväylien ja maaseutualueiden alueita, joiden kehittämisessä on tarvetta kansainväliseen, ylimaakunnalliseen ja/tai kuntien väliseen yhteistyöhön. Kehittämismerkinnällä osoitetaan kansainvälinen Oulu-Kajaani-Vartius – vyöhyke, Kajaani-Kuhmo-Vartius -vyöhyke sekä maakuntarajat ylittävä Viitostien kehittämisvyöhyke ja NIKA kehittämisvyöhyke.

Suunnittelumääräys: Liikenteen yhteistyökäytävää kehitetään maaseudun kulttuuriympäristöön, maisemaan sekä sujuviin ja turvallisiin liikenneyhteyksiin tukeutuvana monipuolisen elinkeinotoiminnan, asumisen, vapaa-ajan, liikenteen ja matkailun vyöhykkeenä. Yksityiskohtaisemmassa suunnittelussa on kiinnitettävä huomiota kulttuuriympäristön ja maiseman hoitoon sekä liikenteen ja matkailun palvelujen kehittämiseen. Maankäytön suunnittelussa on otettava huomioon korkealuokkaisen maantie- ja rautatieliikenteen sekä energia- ja tietoliikennejohtojen tilavaraukset ja rajoitukset ympäröivälle maankäytölle.



KESKUSTATOIMINTOJEN ALUE (Kainuun vaihemaakuntakaava 2030, Kainuun kaupun vaihemaakuntakaava) Kainuun vaihemaakuntakaavassa 2030 kumotaan Kainuun kaupan vaihemaakuntakaavassa annetut keskustatoimintojen alueita koskevat enimmäismitoitukset MRL 71b § muutoksen perusteella ja tarkennetaan saadun palautteen perusteella suunnittelumääräystä jalankulun ja pyöräilyn osalta sekä saavutettavuuteen kestäväillä liikkumismuodoilla. Muilta osin keskustatoimintojen alueiden merkinnät ja määräykset säilyvät Kainuun kaupan vaihemaakuntakaavan mukaisina. Merkinnällä C osoitetaan Kuhmon, Sotkamon ja Suomussalmen keskustahakuisten palvelujen, hallinnon ja asumisen alueita niihin liittyvine liikennealueineen. Keskustatoimintojen alueiden yksityiskohtaisempi rajaus ja laajuus tehdään kuntakaavoituksella. Kohdemerkinnällä C osoitetulle keskustatoimintojen alueelle voidaan sijoittaa vähittäiskaupan suuryksiköitä. 11 Suunnittelumääräys: Keskustatoimintojen alueen suunnittelussa ja kaavoituksessa on kiinnitettävä erityistä huomiota alueen rajautumiseen muuhun taajamaan nähden, palvelujen saavutettavuuteen, liikennejärjestelyihin sekä keskusta-alueen taajamakuvaan. Yksityiskohtaisemmassa suunnittelussa on kiinnitettävä huomiota alueen saavutettavuuteen kestäväillä liikkumistavoilla sekä kävelyn ja pyöräilyn edellytysten parantamiseen. Yksityiskohtaisemmassa suunnittelussa tulee ottaa huomioon alueen kulttuurihistorialliset arvot ja on pyrittävä minimoimaan kulttuuriympäristöön ja maisemaan kohdistuvat haitalliset vaikutukset.



VIRKISTYSALUE (Kainuun maakuntakaava 2020, Kainuun vaihemaakuntakaava 2030)
 Merkinällä V osoitetaan vähintään seudullisia virkistysalueita ja seudullisesti merkittäviä virkistysalueita ja virkistyskäytön kehittämisalueita taajama-alueiden ulkopuolella. Alueella on voimassa MRL 33.1 §:n mukainen ehdollinen rakentamisrajoitus. Suunnittelumääräys: Alueen maankäyttöä suunniteltaessa tulee kiinnittää erityistä huomiota alueen virkistyskäytön kehittämiseen sekä luonnon ja ympäristöarvojen säilymiseen. Alueen toteuttaminen ei saa vaarantaa alueella sijaitsevan tai siihen rajoittuvan Natura-alueen suojelun perusteena olevia luonnonarvoja. Rakennuslupahakemuksesta tulee pyytää MRL 133 §:n mukaisesti alueellisen ELY-keskuksen tai vastaavan toimivaltaisen viranomaisen lausunto. Rakentamismääräys: Alueelle saa rakentaa yleistä virkistyskäyttöä varten tarkoitettuja rakennuksia.



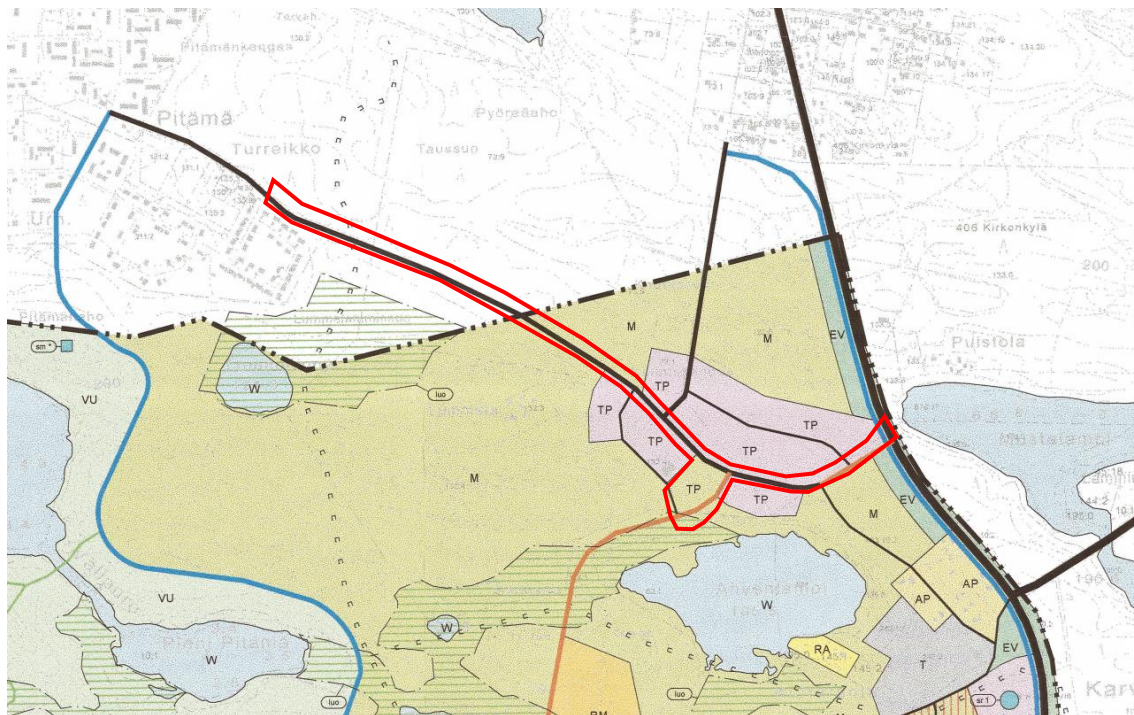
ULKOILUREITTI (Kainuun maakuntakaava 2020, Kainuun vaihemaakuntakaava 2030)
 Merkinällä osoitetaan vähintään ylikunnalliset ja maakunnallisesti merkittävät yleisen liikkumisen kannalta tärkeät ohjeelliset ulkoilureitit. Reitit voidaan perustaa sopimuksilla tai ulkoilulain mukaisesti.

Maakuntakaavan yleismääräyksistä suunnittelualueita koskevat määräykset:

Liikenneturvallisuus (Kainuun maakuntakaava 2020) Yleinen suunnittelumääräys: Yksityiskohtaisemmassa kaavoituksessa ja muussa alueiden käyttöä koskevassa suunnittelussa tulee kiinnittää erityistä huomiota liikenneturvallisuuden edistämiseen sekä sujuvan ja hyvän liikenneympäristön saavuttamiseen

3.2.3 Yleiskaava

Suunnittelualue sijoittuu osin Kauniskankaan yleiskaavan alueelle.



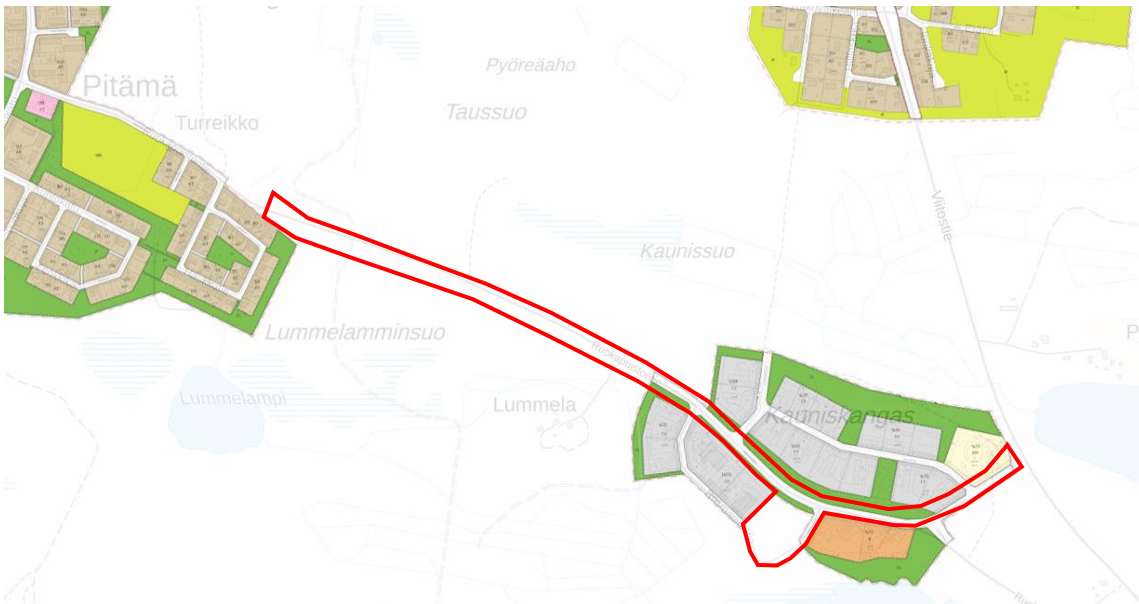
Ote voimassa olevasta Kauniskankaan yleiskaavasta. Suunnittelualueen sijainti on merkitty kaavakartalle.

Kauniskankaan yleiskaavassa Ruokapuistontie on merkitty kokoojakaduksi/yhdystieksi, ja sen liittyminen Viitostielle uudeksi kokoojakaduksi tai yhdystieksi. Viitostien länsireunalle on yleiskaavassa merkitty suojaviheralue, ja tien myötäisesti ohjeellinen kevyen liikenteen väylä. Ruokapuistontietä ympäröi sen itäpäässä työpaikka-alue sekä maa- ja metsätalousalue.

Lummelamminsuon alue on merkitty yleiskaavassa luonnon monimuotoisuuden kannalta erityisen tärkeäksi alueeksi.

3.2.4 Asemakaavat

Osalla suunnittelualueesta on voimassa Ämmänsaaren asemakaava. Kauniskankaan alueella asemakaava-alueen korttelialueet on varattu pääasiassa teollisuusrakennusten korttelialueiksi, jolla ympäristö asettaa toiminnan laadulle erityisiä vaatimuksia (TY). Kaava-alueen länsireunalla on matkailua palvelevien rakennusten korttelialue (RM) ja eteläreunassa liike- ja toimistorakennusten korttelialue (K).



Ote voimassa olevasta asemakaavasta. Suunnittelualueen sijainti merkitty punaisella.

3.2.5 Rakennusjärjestys

Uusi rakentamislaki astui voimaan 1.1.2025. Suomussalmen rakennusjärjestys on uudistettu ja uusi rakennusjärjestys on astunut voimaan 1.4.2025 alkaen.

3.2.6 Pohjakartta

Asemakaavatyössä käytetään pohjakarttaa, joka on alueidenkäyttölain 54a § (11.4.2014/323) mukainen ja vastaa riittäväällä tarkkuudella kaavan laatimisajan olosuhteita.

4 Asemakaavan suunnittelun vaiheet

4.1 Asemakaavan suunnittelun tarve

Ruokapuistontien yksityinen tiealue on tarpeen muuttaa asemakaava-alueeksi. Ruokapuistontie on ollut jo pitkään Suomussalmen kunnan kunnossapidon piirissä, ja tiealueen muuttaminen kaduksi on tarkoituksenmukaista. Tällä hetkellä Kauniskankaalle kaavoitetuista tonteista vain kolmella on rakennuksia. Alueen vetovoimaisuuden lisäämisen kannalta on olennaista muuttaa Ruokapuistontie asemakaava-alueeksi, sekä laajentaa kaava-aluetta Viitostien suuntaan mahdollistamaan suoran liittymän rakentaminen kaavoitetulle alueelle.

4.2 Suunnittelun käynnistäminen ja vireilletulo

Suomussalmen kaupunginhallitus päätti 11.3.2025 §81 käynnistää asemakaavan laatimisen.

4.3 Osallistuminen ja yhteistyö

4.3.1 Osalliset

Alueidenkäyttölain 62 § mukaan kaavoitukseen osallisia ovat alueen maanomistajat ja ne, joiden asumiseen, työntekoon tai muihin oloihin kaava saattaa huomattavasti vaikuttaa. Lisäksi osallisia ovat viranomaiset ja yhteisöt, joiden toimialaa suunnittelussa käsitellään. Osallisilla on mahdollisuus osallistua kaavan valmisteluun, arvioida kaavan vaikutuksia ja lausua, kirjallisesti tai suullisesti, mielipiteensä asiasta.

Osallisia ovat:

- Suunnittelualueen ja vaikutusalueen maanomistajat, yritykset, asukkaat ja toimijat
- Kunnan toimielimet ja viranhaltijat, joiden toimialaa asia koskee
- Taivalalasantien tiekunta
- Kainuun liitto
- Kainuun Elinvoimakeskus
- Lupa- ja valvontavirasto
- Metsähallitus

Osallisten listaa täydennetään tarvittaessa.

4.3.2 Viranomaisyhteistyö

Keskeisiä viranomaisia on tiedotettu kaavan vireilletulosta.

Viranomaisilta pyydetään lausunnot kaavatyön edetessä.

4.3.3 Luonnosvaiheen kuuleminen

Asemakaavaluonnos on ollut nähtävillä valmisteluvaiheen kuulemista varten (MRL 62 § ja MRA 30 §) pv.kk.-pv.kk.vvvv.

4.3.4 Ehdotusvaiheen kuuleminen

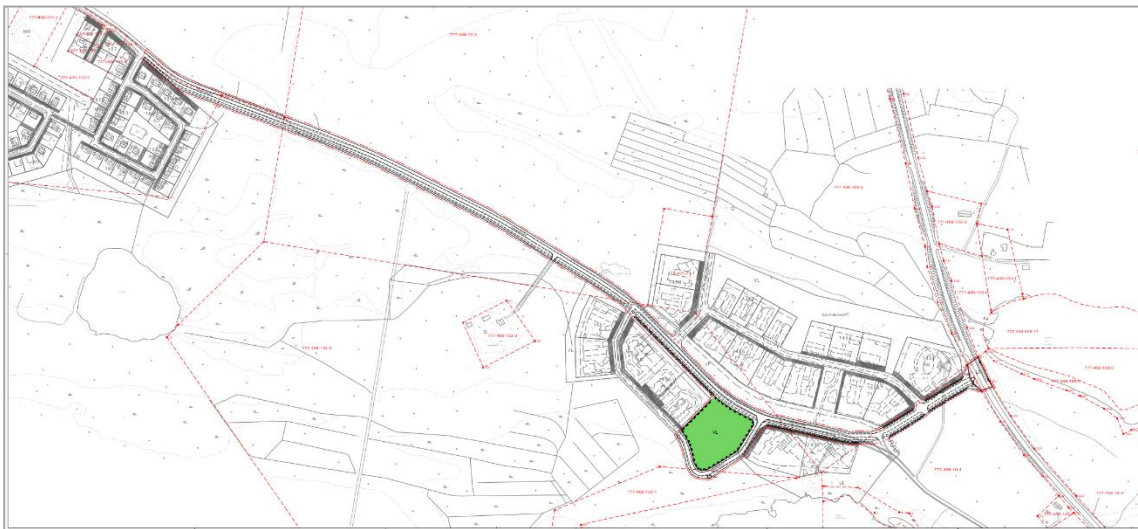
Asemakaavaehdotus on ollut julkisesti nähtävillä (MRL 65 § ja MRA 27 §) pv.kk.-pv.kk.vvvv.

5 Asemakaavan kuvaus

Laadittavalla asemakaavalla muutetaan Taivalalasan tiekunnan yksityistie kunnan hallinnoimaksi katualueeksi. Lisäksi laajennetaan Kauniskankaan alueen asemakaava-alueelle merkittyä Ruokapuistontien katualuetta, jotta mahdollistetaan liittymäalueen rakentaminen Viitostielle sekä kevyenliikenteenväylän sijoittaminen katualueelle. Lisäksi asemakaavalla poistetaan tarpeeton Hietakankaantien katualueen varaus ja yhdistetään se jo olemassa olevaan Rosmariinintiehen.

5.1 Asemakaavaratkaisu

Kaavamerkinnät ja -määräykset löytyvät tämän selostuksen liitteenä olevalta asemakaavakartalta.



Ote asemakaavaluonnoksesta 23.1.2026.

5.2 Kaavan vaikutukset

Alueidenkäyttölain mukaan kaavaa laadittaessa on selvitettävä suunnitelman toteuttamisen ympäristövaikutukset (AKL 9 § ja MRA 1 §). Vaikutuksen arvioinnin tarkoituksena on selvittää tarpeellisessa määrin kaavan toteuttamisen aiheuttamat vaikutukset ennakolta. Kaavan vaikutuksia selvitettäessä otetaan huomioon kaavan tehtävä ja tarkoitus.

5.2.1 Vaikutukset yhdyskuntarakenteeseen

Asemakaavan muutos- ja laajennus mahdollistaa yhdyskuntarakenteen muuttumisen toimivammaksi. Kaavan toteutuminen helpottaa alueen saavutettavuutta. Alue tukeutuu osin jo olemassa olevaan yhdyskuntarakenteeseen. Alueen saavutettavuuden parantuminen voi edesauttaa alueen rakentamista voimassa olevan asemakaavan mukaisesti ja parantaa kunnan elinkeinoelämän toimintaedellytyksiä. Asemakaava ei vähennä ympäröivien alueiden virkistyskäyttömahdollisuuksia tai heikennä alueen maisema- tai luontoarvoja.

5.2.2 Vaikutukset liikenteeseen

Asemakaava muuttaa alueen liikennejärjestelyjä Viitostien liittymän toteutuessa. Aiemmassa asemakaavassa alueelle suunnitellut tiet eivät ole kaikilta osin toteutuneet. Uuden asemakaavan mahdollistama liittymän rakentaminen Viitostielle voi jouduttaa alueen puuttuvan infran

rakentumista. Alueen tieverkon toteutuessa Ruokapuistontien osalta, lyhenee kulku Pitämän alueen suunnalta Viitostielle. Työpaikka-alueen tonttien lähtiessä rakentumaan, vaikuttaa se lisäävästi suunnittelualueen liikennemääriin.

5.2.3 Vaikutukset rakennettuun ympäristöön

Asemakaavalla mahdollistetaan aiemmassa asemakaavassa osoitetun, vielä toteutumattoman Ruokapuistontien alueen liittymän rakentaminen Viitostielle. Asemakaavan toteutuminen saattaa vaikuttaa positiivisesti suunnittelualueeseen liittyvien, toistaiseksi rakentamattomien teollisuusrakennusten sekä matkailua palvelevien rakennusten korttelialueiden rakentumiseen.

5.2.4 Vaikutukset luontoon ja luonnonympäristöön

Asemakaavalla on vähäisiä suoria vaikutuksia luontoon ja luonnonympäristöön. Ruokapuistontien käsittävä suunnittelualue on jo entuudestaan kestopäällystettyä liikennealuetta, joten sen alueelle tai lähiympäristöön ei asemakaavasta kohdistu vaikutuksia. Liittymäalue on rakentumatonta, puustoista aluetta, joten tältä alueelta kasvillisuus tulee osin häviämään rakentamisen seurauksena.

Välillisenä vaikutuksena asemakaavan mahdollistama liittymäalueen rakentaminen sekä Ruokapuistontien muuttuminen katualueeksi saattaa edesauttaa alueelle jo aiemmin asemakaavoitettujen alueiden rakentumista ja näin ollen vaikuttaa luonnonympäristöön negatiivisesti.

5.2.5 Vaikutukset arkeologiseen kulttuuriperintöön

Asemakaavoitettavalla alueella ei ole tiedossa olevia arkeologisen kulttuuriperinnön kohteita, joten kaavalla ei ole vaikutusta.

6 Asemakaavan suhde yleiskaavaan

Asemakaavoitettavalla alueella on osin voimassa Kaunisniemen yleiskaava. Asemakaava toteuttaa hyvin yleiskaavan tavoitteita. Asemakaavassa osoitetaan katuyhteys Kauniskankaalta Viitostielle yleiskaavan mukaisesti. Yleiskaavassa asemakaavaan osoitetulta Rosmariinintieltä on osoitettu uusi kokoojakatu tai yhdystie Särkisuon poikki kohti Lomakyläntietä. Asemakaavan toteuttaminen ei estä yleiskaavan toteuttamista.

Alueidenkäyttölain 39 §:n mukaan yleiskaavaa laadittaessa on otettava huomioon:

- yhdyskuntarakenteen toimivuus, taloudellisuus ja ekologinen kestävyys
- olemassa olevan yhdyskuntarakenteen hyväksikäyttö
- asumisen tarpeet ja palveluiden saatavuus
- mahdollisuudet liikenteen, erityisesti joukkoliikenteen ja kevyen liikenteen, sekä energia-, vesi- ja jätehuollon tarkoituksenmukaiseen järjestämiseen ympäristön, luonnonvarojen ja talouden kannalta kestäväällä tavalla
- mahdollisuudet turvalliseen, terveelliseen ja eri väestöryhmien kannalta tasapainoiseen elinympäristöön

- kunnan elinkeinoelämän toimintaedellytykset
- ympäristöhaittojen vähentäminen
- rakennetun ympäristön, maiseman ja luonnonarvojen vaaliminen
- virkistykseen soveltuvien alueiden riittävyys

Asemakaava tukee ja hyödyntää jo olemassa olevaa yhdyskuntarakennetta. Toteutuessaan asemakaava parantaa palveluiden saavutettavuutta ja tukee Kauniskankaan teollisuusalueen saavuttamista myös kevyenliikenteen keinoin. Toteutuessaan asemakaava parantaa kunnan elinkeinoelämää tuoden teollisuusalueen helpommin saavutettavaksi. Asemakaava ei heikennä alueen virkistyskäyttömahdollisuuksia tai alueen ympäristö-, maisema- tai luontoarvoja.

7 Asemakaavan toteutus

7.1 Toteutusta ohjaavat ja havainnollistavat suunnitelmat

Asemakaavan toteutusta ohjaa alueesta laadittu kaavakartta ja siihen liittyvät asemakaavamääräykset.

7.2 Toteuttaminen ja ajoitus

Asemakaavan toteuttaminen voidaan aloittaa kaavan saatua lainvoiman.

7.3 Toteutuksen seuranta

Kunnan rakennusvalvonta valvoo kaavan toteutusta.



Tiia Luukkonen, arkkitehti



Elina Marjakangas, kaavoitusarkkitehti YKS-519

Sweco Finland Oy

Oulu