

ALANTEENJÄRVEN JA PARVAJÄRVEN RAKENNUSINVENTOINTI 2024



13.3.2025

SISÄLTÖ

1	Johdanto.....	3
	Työn sisältö ja menetelmät.....	3
	Lyhenteet.....	3
2	Inventoinnissa tarkastellut kohteet	4
3	Paikallisesti arvokkaat kohteet	5
	Alanne	5
	Heikkilä	9
	Hamina 1	10
	Hamina 2	13
	Niipaskosken pato	15
	Mutkala	17
	Haaponivan kämpmä.....	19
4	Muita kohteita	21
	Purola	21
5	Lähteet.....	21

1 Johdanto

Inventointialue sijaitsee Suomussalmen kunnassa Alanteenjärven ja Parvajärven ympäristössä Ämmänsaaren kuntakeskuksesta kaakkoon. Alueen rakennusinventointi liittyy rantaosayleiskaavan laatimiseen.

Suomussalmella on tehty kulttuuriympäristöohjelma inventointeineen 1990-luvulla, ja sen tiedot ovat hyvin vanhoja. Yleiskaavatyöhön liittyen oli tarpeen tarkistaa alueen mahdolliset paikallisesti arvokkaat kulttuurihistorialliset kohteet. Kainuun maakunnallisesti arvokkaat rakennushistorialliset kohteet on tarkistettu maakuntakaavoitusta varten vuonna 2018 ja valtakunnallisesti arvokas rakennettu kulttuuriympäristö on inventoitu Museoviraston toimesta vuonna 2009. Alueella ei ole maakunnallisesti eikä valtakunnallisesti arvokkaita rakennuskohteita.

Työn sisältö ja menetelmät

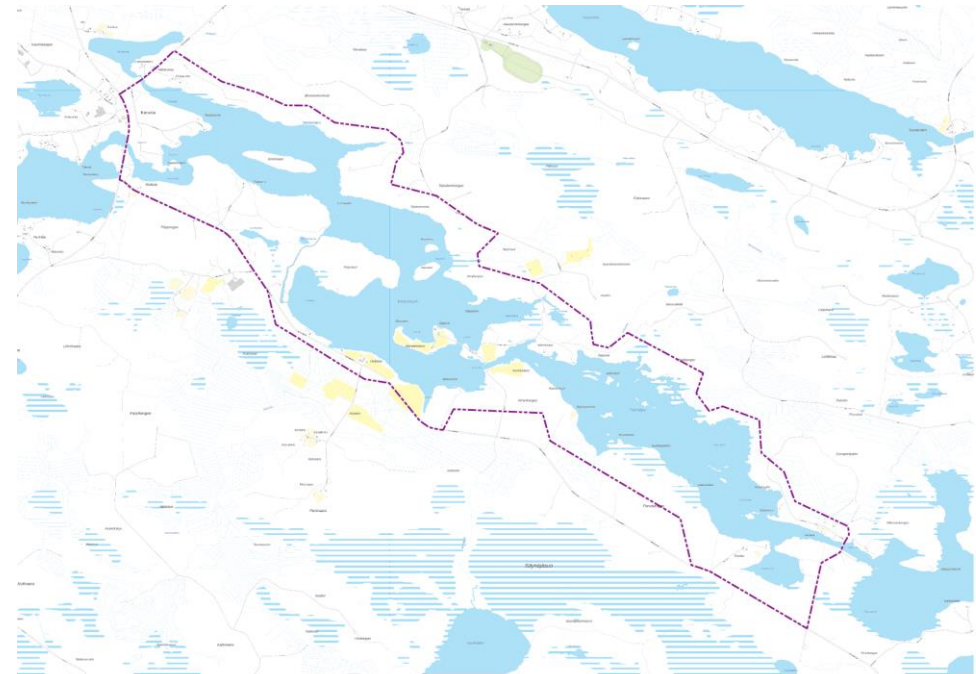
Alueen rakennuskannan inventoinnissa tarkistettiin maastokäynnillä ennen vuotta 1960 rakennetut, vanhoilla peruskartoilla näkyvät rakennuskohteet koko laadittavan osayleiskaavan alueelta. Kohteita oli melko vähän. Maastokäynnit toteutettiin 7.8.2024 ja 2.9.2024. Kohteet valokuvattiin sekä arvioitiin silmämääräisesti rakennusten ulkoasua, säilyneisyyttä ja ympäristöä. Raporttiin koottiin tiedot vähintään paikallisesti arvokkaista rakennetun kulttuuriympäristön kohteista. Inventointitiedot ja valokuvat Haaponivan kämpästä perustuvat Metsähallituksen 18.10.2024 kohteessa toteuttamaan inventointiin ja kuntoarvioon.

Inventoinnin on laatinut rakennusarkkitehti Tiia Luukkonen ja tarkistanut arkkitehti Elina Marjakangas.

Lyhenteet

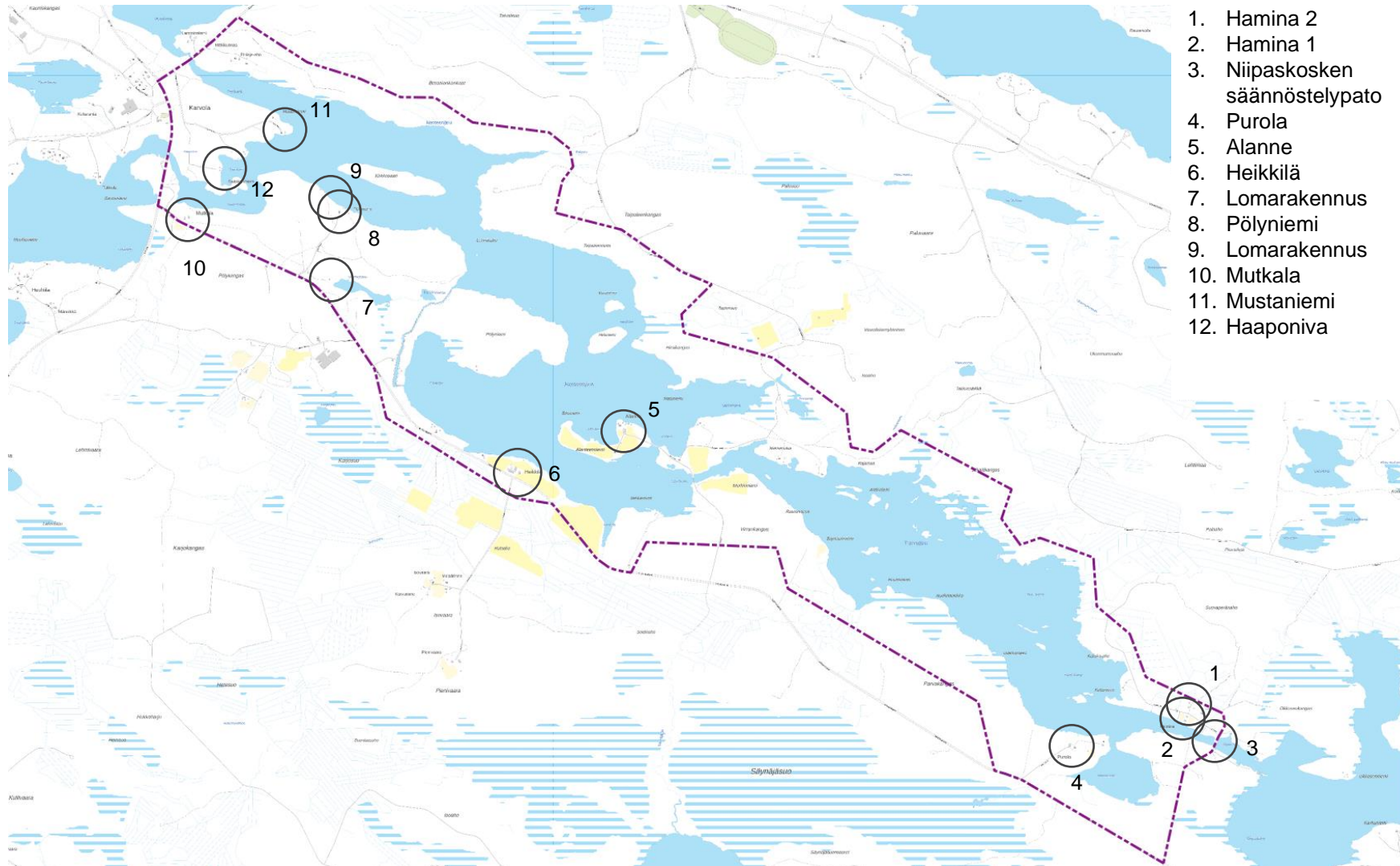
Kulttuurihistoriallisten arvojen jaottelu ja lyhenteet:

- | | |
|---|--|
| R | rakennushistoriallinen; rakennusperinteinen, -tekninen tai arkkitehtoninen |
| H | historiallinen; asutus-, teollisuus-, liikenne-, sosiaali-, sotahistoria |
| M | ympäristöarvo; maisemakokonaisuus tai maisemallisesti keskeinen sijainti |



Selvitysalue eli yleiskaava-alueen raja kartalla.

2 Inventoinnissa tarkastellut kohteet



Maastokäyntien kohdentuminen kartalla.

3 Paikallisesti arvokkaat kohteet

Alanne

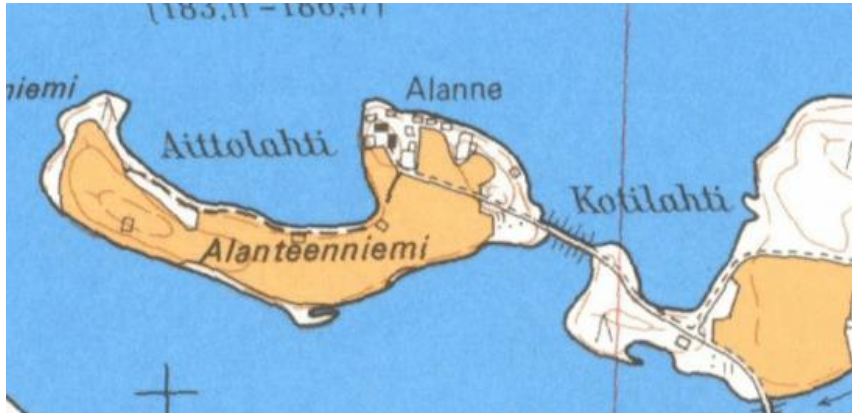


Historia

Alanne on Suomussalmen vanhimpia tiloja ja merkitty veroluetteloon jo vuonna 1605. Alanteen vanha 1700-luvun lopulla rakennettu vanha talo on siirretty Suomussalmen kotiseutumuseon päärakennukseksi ja nykyinen asuintalo on jälleenrakennuskaudelta.

Kainuun ympäristökeskuksen vuoden 1996 rakennusinventoinnin 1800-luvun lopulla rakennettua, lähinnä talon vieras- ja edustustilana toiminutta asuinrakennusta koskevassa historiakuvauksessa kerrotaan Alanteen historiasta seuraavaa:

”Alanteen talo Suomussalmen nykymuotoisen asutuksen mukaan pitäjän vanhimpia. Vanhan isännän kertoman mukaan pitäjän 4. vanhin talo, ollut asuttuna aina 1600-luvun alusta saakka. Tila on ollut vuosisatojen ajan tärkeä majoitus- ja levähdyspaikka sijaintinsa takia. Tila sijaitsee tärkeän vesi- ja kulkureitin varrella. Talossa ovat yöpyneet niin karjalaiset laukkukauppiat kuin Elias Lönnroth itse. Tila on ollut Suomussalmen suurimpia, pinta-ala on ollut aikanaan noin 600 hehtaaria. Luonnonniittyjä tilalla on ollut useita kymmeniä hehtaareita, joilta on hankittu karjalle elintärkeä rehu. Tila on ollut lisäksi kuulu elintarvikeomavaraisuudestaan. Vanhan isännän kertoman mukaan talossa ei muistitiedon mukaan ole koskaan tarvinnut turvautua petäjään, ts. halla ei ole vierailut. Puhdasta viljaa on riittänyt aina jakaa muille asti. Tilan 1700-luvun lopulla rakennettu vanha asuinrakennus on siirretty Suomussalmen kotiseutumuseoon. Tila on ollut vuosisatoja saman suvun hallussa. Nyt inventoitava ns. pikkupuoli on rakennettu noin 1800-luvun alussa. Se on rakennettu lähinnä edustus- ja kokoustiloiksi, siinä on toiminut mm. jonkin aikaa Alanteen kansakoulu. Talossa on asunut myös vuokralaisia.”



Vuoden 1973 peruskartalla näkyy samassa pihapiirissä vanha ja nykyinen asuinrakennus.

Nykytilan kuvaus

Alanteen nykyinen asuinrakennus ja osa piharakennuksista on jälleenrakennuskaudelta. Alanteen rannassa on säilynyt vanhoja hirsiaittoja. Aittarakennuksista talli-luhti, sekä kala- ja verkkoaitat on luetteloitu jo Kainuun ympäristökeskuksen inventointityössä vuonna 1996 rakennushistoriallisesti ja maisemallisesti arvokkaina kohteina. Aittojen on arvioitu olevan tilan vanhimpia rakennuksia.

Aiemmassa inventoinnissa on kuvattu myös seuraavat rakennukset, joita ei enää ole: Alanteen hirsinen pärekattoinen vieraspuolena toiminut asuinrakennus, jonka on arvioitu olevan 1800-luvun alkupuolelta rannassa kauempana sijainnut paja arviolta 1940-luvulta.

Alanne sijaitsee järven ympäröimässä Alanteenniemessä maisemallisesti keskeisellä paikalla. Alanteenniemi on suurelta osin kulttuurivaikutteista ympäristöä, peltoa ja niittyä. Suuri navettarakennus sijaitsee keskeisellä paikalla pääty tielle päin ja hallitsee maisemaa Alanteentien suunnasta. Navetan alaosa on punatiilinen ja yläosa puurakenteinen ja lautaverhoiltu. Nykyinen asuinrakennus on tyyppilinen suurehko jälleenrakennuskauden talo, johon on tehty myös joitakin muutoksia. Rannan suunnassa on useita pieniä piharakennuksia, joista osa on myös verrattain uusia. Lähinnä asuinrakennusta sijaitsevat

pihapiirin vanhimmat rakennukset, hirsiaitat. Etäämmällä pääarakennuksesta itään on vielä nähtävissä isokokoisen puretun kivinavetan kivijalka.



Rannassa päärakennuksen koillispuolella on vieretysten vanha kala-aitta ja nykyisin verkkoaitana toimiva vilja-aitta. Verkkoaitassa on pärekatto. Toinen aitta on omistajan kertoman mukaan paalutettu uudestaan vanhaa rakennusperinnettä kunnioittaen. Vuoden 1996 rakennusinventoinnissa kerrotaan seuraavaa: ”Kala- ja verkkoaita rakennukset lienevät hyvin vanhoja rakennuksia. Toinen varmaan tilan ensimmäisiä rakennuksia ja lienee jo 1600-luvulta. On ulkopuolelta pyöreällä hirsipinnalla, vain sivuseinien poskipielet sekä aitan sisäpuoli on veistetty.”

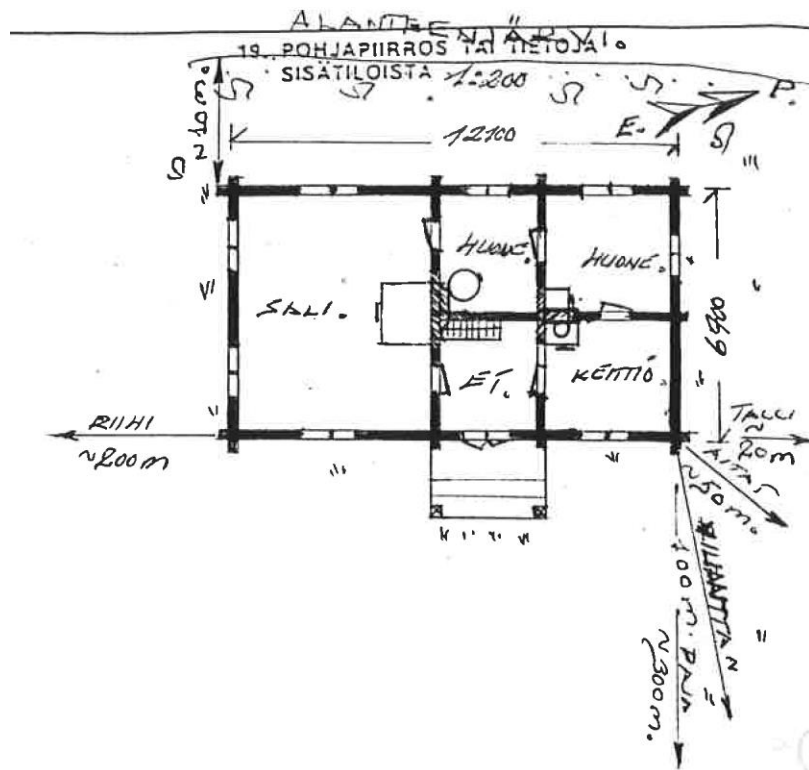
Päärakennuksen takana kulmittain on tilan nykyisen omistajan kertoman mukaan 1850-luvulta peräisin oleva ns. punainen talli. Siinä on nykyisin peltikatto. Kyseessä lienee vuoden 1996 rakennusinventoinnissa kuvattu talli-luhti, josta kerrotaan seuraavaa: ”Talli-luhti rakennus lienee rakennettu 1800-luvulla tilan ja tilalla yöpyvien matkalaisten sekä hevosten levähdyspaikaksi (talliin on sopinut 3 hevosta, sekä tarvittaessa on voinut aittahuoneessa yöpyä). Talli toimii nykyisin varastotiloina sekä traktoritallina. Hevosten pito tilalla on loppunut jo vuosikymmeniä sitten.”

Hieman etäämmällä pihapiiristä itään sijaitsee myös hirsinen, pärekattoinen rakennus. Se on nykyisen omistajan kertoman mukaan vuonna 1848 rakennettu iso jyvämakasiini, jonka pärekatto on uusittu vuoden 2010 tietämillä.

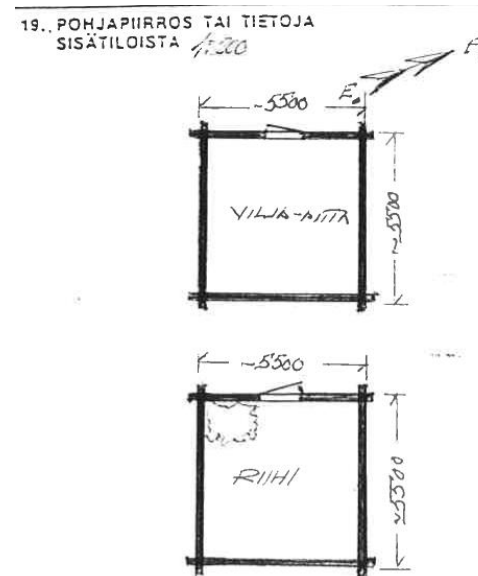
Arvottaminen

Alanteella on erityisesti historiallista ja maisemallista arvoa ja rakennuksista vanhat säilyneet hirsiaitat ovat myös rakennushistoriallisesti arvokkaita.

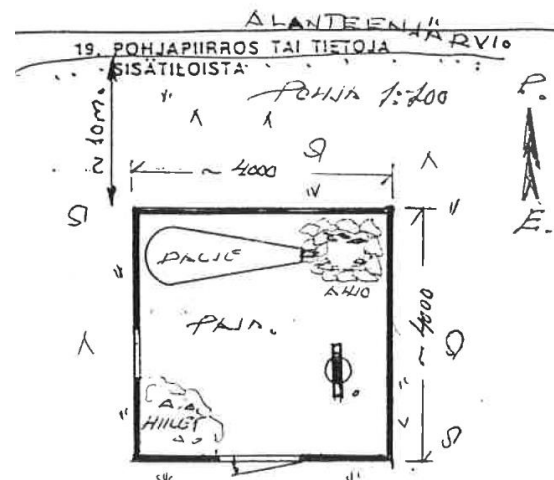
Kohde on paikallisesti arvokas. R, H, M.



Ote inventointilomakkeesta vuodelta 1996, puretun asuin/vierasrakennuksen pohjapiirros.



Ote inventointilomakkeesta vuodelta 1996, Aittarakennusten pohjapiirroksat.



Ote inventointilomakkeesta vuodelta 1996, puretun pajan pohjapiirros.



Heikkilä



Nykytilan kuvaus

Heikkilän jälleenrakennuskauden pihapiiri sijaitsee maisemallisesti keskeisellä paikalla Moisoavaarantien varressa. Pihapiiriä ympäröi pienehkö viljelysalue, joka rajautuu pohjoisreunaltaan Alanteenjärveen. Merkittäviä järvinäkymiä tielle asti ei kuitenkaan avaudu. Päärakennus ja toinen navettarakennus ovat 1950-luvulta, uudempi tien varteen sijoittuva pitkä navettarakennus vaikuttaisi rakennetun muutamaa vuosikymmentä myöhemmin.

Arvottaminen

Kerroksellinen perinteinen maatilan pihapiiri sijoittuu maisemallisesti näkyvälle paikalle yleisen tien varteen. Suuret navettarakennukset kertovat aktiivisesta maatalouskäytöstä ja asuinrakennus erottuu hyvin tielle. Pihapiirillä rakennuksineen ja sitä ympäröivällä pienialaisella viljelysalueella on etenkin maisemallista merkitystä.

Kohde on paikallisesti arvokas. M.

Hamina 1



Ote vuoden 1941 peruskartasta (Maanmittauslaitos)

Historia

Haminan rakennukset on luetteloitu Kainuun ympäristökeskuksen inventointityössä vuonna 1996 ja arvotettu rakennushistoriallisesti ja maisemallisesti arvokkaiksi kohteiksi. Luetteloon on kirjattu Haminan asuinrakennus 1800-luvun lopulta, Haminan uudempi asuinrakennus, joka on valmistunut vuonna 1936 sekä karjarakennus ja savusauna, joiden rakennusvuosi on tuntematon.

Haminan vanhempi asuinrakennus on ollut alkujaan valtion viljelypalsta, joka on aloitettu laskentajaksolla 1911–1920. Asuinrakennus on ollut todennäköisesti ensimmäinen palstan rakennus, ja rakennettu vesireitin ja koskenlaskun tarpeita varten.

Nykytilan kuvaus

Pihapiiriin kuuluu päärakennus sekä piharakennuksia. Päärakennus on maalaamaton pitkänurkkainen hirsirakennus. Ikkunat ovat kuusiruutuiset. Ikkunat on uusittu jossain vaiheessa vuoden 1996 inventoinnin mukaan. Länsipäädyssä kulkee portaat ja ovi rakennuksen ullakolle. Itäpäädyssä on ullakkokerroksessa pieni ikkuna. Asuinrakennuksen eteläseinustalla on pystylautaverhoiltu laajennusosa. Pihapiirin toisella puolella, vastapäätä asuinrakennusta sijaitsee hirsinen, asuinrakennuksen tapaan maalaamaton piharakennus. Päärakennuksessa ja piharakennuksessa vesikatteena on harmaa peltikate.

Muita rakennuksia pihapiirissä on grillikota, jossa on katteena uudemman aikainen palahuopakate, sekä ulkokäymälä.

Lähiympäristö

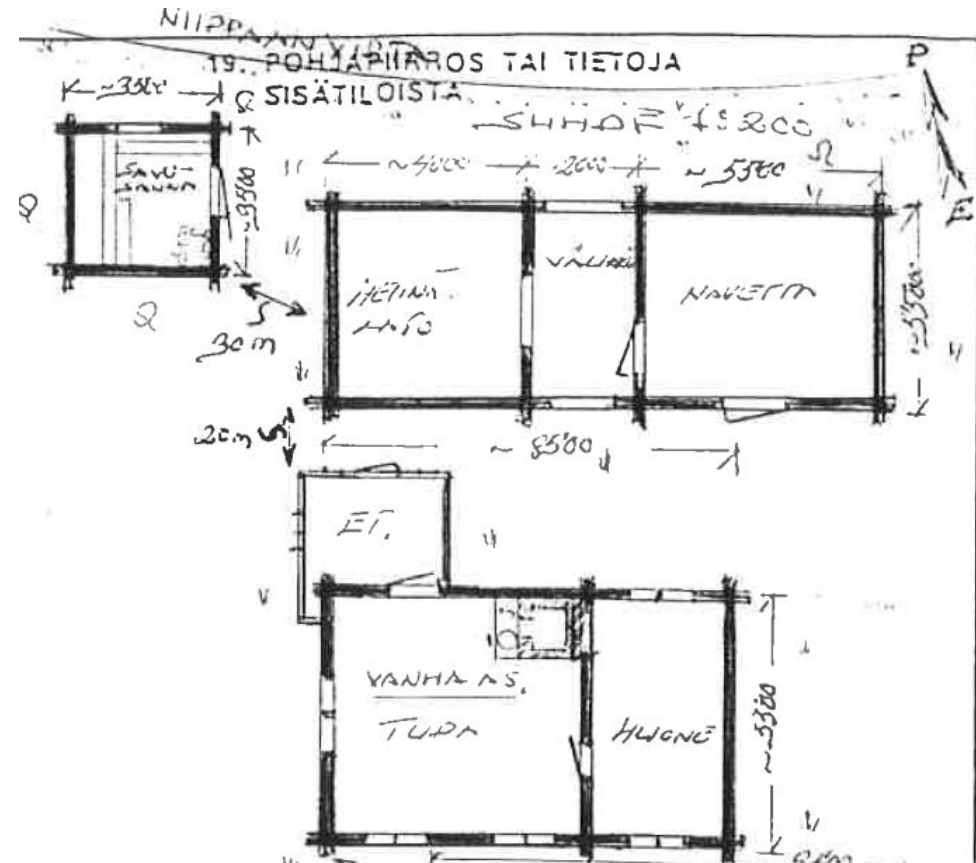
Pihapiiri sijaitsee Suomussalmen Parvajärven rannalla, Haminantien varrella. Haminantien pohjoispuolelle sijoittuu toinen vanha hirsirakennus, sekä uudempi 1980-luvulla valmistunut asuinrakennus piharakennuksineen. Alue on puustoista ja rakennuspaikan lähiympäristö niittymäistä ympäristöä, joka on osin kasvamassa umpeen.

Arvottaminen

1800- ja 1900-lukujen taitteesta oleva Haminan päärakennus on säilyttänyt alkuperäiset tyylipiirteensä peltikattoa lukuun ottamatta. Päärakennus sijaitsee Haminantien varrella ranta-alueella. Haminan rakennuskohteella on uittotoimintaan liittyvää historiallista merkitystä ja se on sijainnut tärkeän kulkureitin varrella..

Kohde on paikallisesti arvokas. R, H.





Ote vuoden 1996 inventointiraportista, rakennusten pohjapiirrokset.

Hamina 2



Nykytilan kuvaus

Asuinrakennus on maalamaton hirsirakennus. Päätyseinillä ullakkokerroksen ulkivuorauksena on maalaamaton pystylauta. Vesikatteena rakennuksessa on harmaa peltikate. Ikkunat ovat kaksiosaiset, ja jakautuvat poikki puin kuusiruutuisiksi. Rakennus on rakennettu vuonna 1936 ja on edelleen lähes alkuperäisessä asussaan.

Lähiympäristö

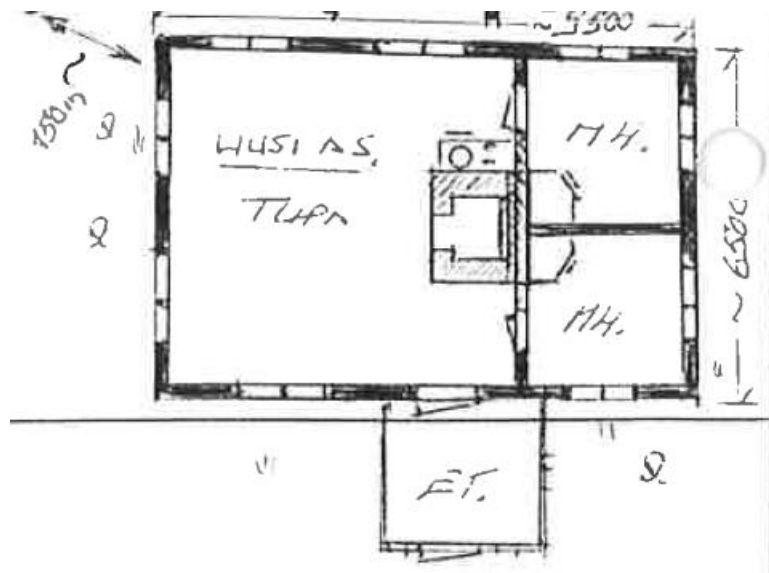
Kohde sijaitsee Suomussalmella Parvajärven itäosassa Haminantien pohjoispuolella. Eteläpuolella Haminantietä rantaan sijoittuu toinen Haminan vanha hirsinen päärakennus, ja kohteen itäpuolelle vajaan 100 metrin päähän 1980-luvulla rakentunut asuinrakennus piharakennuksineen. Alueen ympäristö on puustoista.

Arvottaminen

Kohde on säilyttänyt alkuperäiset tyyli- ja rakennuspiirteensä ja on kuulunut samaan rakennuskokonaisuuteen kohteen Hamina 1 kanssa. Haminan molempien asuinrakennusten ulkoasut muistuttavat paljon toisiaan. Rantamaisemassa tämä kohde ei näy, ja se piiloutuu osittain puuston taakse myös Haminantieltä katsottuna.

Kohde on paikallisesti arvokas. R.





Hamina 2 rakennuksen pohjapiirustus vuoden 1996 inventoinnin mukaan.

Niipaskosken pato



Nykytilan kuvaus

Pato on betonirakenteinen säännöstelypato. Kävelytasanteet on ympäröity vaaleiksi maalatuin putkikaitein. Sillan kansialueella on galvanoidusta teräksestä valmistetut kaiderakenteet.

Lähiympäristö

Niipaskosken pato toimii säännöstelypatona Vuokkijärvelle sekä patosillana. Patosillan kautta kulkee Haminantie yksityisille tonteille.

Arvottaminen

Niipaskosken eli Niippaan säännöstelypato on näyttävä veistosmainen kohde kulkutien varrella maisemallisessa solmukohdassa kahden

vesistön rajalla. Patorakenteella on erityisesti maisemallista merkitystä. Niippaan pato on oletettavasti valmistunut samoihin aikoihin Aittokosken ja Ämmän voimalaitosten kanssa 1950- ja 1960-lukujen taitteessa. Aittokosken ja Ämmän voimalaitokset on suunnitellut Aarne Ervi. Niippaan padossa on samoja piirteitä kuin edellä mainituissa voimalaitoksissakin, joten oletettavasti myös Niippaan pato on Aarne Ervin käsialaa.

Kohde on paikallisesti arvokas. M, R.





Mutkala



Nykytilan kuvaus

Moisiovaarantien varteen sijoittuva jälleenrakennuskauden pihapiiri, jonka muodostavat asuinrakennus laajennusosineen sekä navettarakennus. Pihapiiri sijaitsee maisemallisesti keskeisellä paikalla. Asuinrakennus on perinteinen jälleenrakennuskauden lautaverhoiltu rakennus 1950-luvulta, johon on rakennettu 1970-luvulla tiilinen, ajankohdalle tyypillinen elintasoosiipi. Asuinrakennusta vastapäätä pihan länsilaidalle sijoittuu navettarakennus. Navetta on todennäköisesti valmistunut asuinrakennuksen kanssa samoihin aikoihin. Navettarakennus osin alaosastaan muurattu betonitiilestä ja osin lautaverhoiltu. Molemmissa rakennuksissa on vesikatteena punainen pelti.

Lähiympäristö

Mutkalan pihapiiri sijaitsee Moisiovaarantien varteen lähelle Viitostien risteysaluetta. Aivan lähialueilla ei sijaitse muita rakennuksia, ja pihapiiriä aiemmin ympäröineet peltotilkut ovat kasvaneet lähes umpeen.

Arvottaminen

Pihapiirin asuinrakennus edustaa tyypillistä jälleenrakennuskauden rakentamista. 1970-luvulla rakennettu elintasoosiipi taas oman aikakautensa tyyliä. Navettarakennuksen rakennustyyli oli ominaista 1930-luvulle, mutta ei tavatonta jälleenrakennuskaudellakaan. Pihapiirinrakennukset edustavat eri aikakausien kerroksellista rakentamista ja sijaitsee maisemallisesti näkyvällä paikalla.

Kohde on paikallisesti arvokas. M.



Mutkalan rakennukset vuoden 1973 kartalla. Lähinnä Moisiovaarantietä sijaitsevaa rakennusta ei enää ole.



Haaponivan kämppä



Historia

Historiakuvaus perustuu Metsähallituksen lokakuussa 2024 tekemään kohdeinventointiin.

Haaponivan kämppä on todennäköisesti entinen uittokämpä, joka on kämppäkauden jälkeen ollut Metsähallituksen eräkämpänä lyhyt vuokrauksessa. Hirsissä on siirtomerkkejä. Kämpä sijaitsee uittoreitin varrella ja Haaponivassa on vanhan ilmakuva (Lusto- Suomen metsämuseo, Uittoteho ry:n kokoelma. Finna.fi) mukaan varastoitu talviaikaan puutavaranippuja.

Uitto on ollut luonteeltaan liikkuvaa ja pirttejä rakennettiin lähinnä paikkoihin, joissa tarvittiin jatkuvaa läsnäoloa tai tarkkailua. Yöpyjiä uittokämpissä oli vähän, vaikka työmiehiä saattoi olla lähistöllä paljon töistä riippuen.

Nykytilan kuvaus

Haaponivan kämpän pihapiirin rakennuksia ovat hirsirunkoiset kämppä ja rantsauna sekä rankorakenteinen varasto. Pihassa on lisäksi käymälä ja koirankoppi. Rakennukset ovat hyvin pienmuotoisia, harjakattoisia ja punaiseksi maalattuja. Kämpän ja saunan ikkunoissa on luukut, joissa on laudasta tehty koristekuviot. Sauna ja varastorakennus on tiittävästi rakennettu 1960-luvulla, kämpän ollessa vanhempi uiton aikainen rakennus, jonka hirsikehä on myös saatettu siirtää Haaponivaan muualta.

Haaponivan kämppää on kuvattu seuraavasti Metsähallituksen lokakuussa 2024 laaditussa kohdeinventoinnissa:

”Kämpä on yksihuoneinen, pieni ja lähes nelikulmainen rakennus. Rakennuksen runko on veistetty pelkkahirrestä pitkällä nurkalla, nurkkasalvos on jyrkkänurkka. Hirsirunko ulottuu tasakertaan, päätykolmioissa on pystyrimalaudoitus. Rakennus on perustettu nurkkakivien päälle ja siinä on harjakatto ja sileä huopakate. Rakennuksen päädyssä on rankorakenteinen, harjakattoinen ja pystyrimavuorattu umpikuisti. Rakennus on maalattu keittomaalilla punaiseksi. Nurkkalistat, otsalaudat, ikkunaluukut sekä ikkuna- ja ovilistat ovat valkoiset. Ikkunoiden edessä on luukut, joissa on laudoista tehty puukuviot. Kämpässä on yksi tulisija, kamiina ja peltinen savupiippu.”

Arvottaminen

Haaponivan kämppä on todennäköisesti entinen uittokämpä, jolla on kulttuurihistoriallista arvoa etenkin sen käyttöhistorian vuoksi.

Rakennus on paikallisesti arvokas, H.



Haaponivan varastorakennus (Metsähallituksen kohdeinventointi, 2024)



Haaponivan kämppä ja sauna (Metsähallituksen kohdeinventointi, 2024)

4 Muita kohteita

Alueen inventoinnissa tarkastettiin maastossa kaikki rakennusrekisterin tietojen ja vanhojen karttojen perusteella ennen vuotta 1960 rakennetut kohteet. Tarkastettujen kohteiden joukossa mm. Karvolan alueella oli jälleenrakennuskauden kohteita, jotka olivat menettäneet alkuperäiset tyylipiirteensä sekä metsäisillä rannoilla muutamia hyvin pienikokoisia lomarakennuksia, joilla ei havaittu erityisiä kulttuurihistoriallisia arvoja. Muusta asutuksesta erillään sijaitseva Purola on myös jälleenrakennuskauden kohde.

Purola



Yllä: Purolan rakennukset ovat jälleenrakennuskaudelta. Pihapiiri on etäämmällä rannasta eikä näy yleisille kulkuteille.

5 Lähteet

Heikkinen, L. & Pouke, M. (2000) Kotiseutumme kasvot. Suomussalmen kulttuuriympäristöohjelma. Kainuun ympäristökeskus.

Kainuun liitto. (2018). Kainuun maakunnallisesti arvokkaat rakennushistorialliset kohteet. Kainuun liitto ja Kainuun ELY-keskus.

Kainuun ympäristökeskuksen inventointityön (1996) kohdekortit: Alanteen talo ja Haminan talo.

Metsähallitus, Anna Patajoki. Rakennusperintöraportti (MH 9674/2024), kohde nro 52744, Haaponiva eräkämpä.