

Suomussalmen kunnan ELINVOIMAOHJELMA 2015 - 2020



Kunnanhallitus
Kunnanvaltuusto hyväksynyt

17.2.2015 § 40
24.2.2015 § 8

SISÄLTÖ

1. Kunnan elinvoima	3
2. Kunnan toimintastrategia	4
3. Ohjelman lähtökohdat ja nykytila	5
3.1. Toimintaympäristön muutokset	
3.2. Työllisyys	
3.3. Kuntalaisten hyvinvointi	
4. Kainuu-ohjelma	11
5. Elinkeinojen kehittämisen tavoitteet ja painopisteet	12
6. Elinvoimaohjelman toteutus ja toimenpiteet	14
LIITE: Työpaikka tavoitteet	19

1. Kunnan elinvoima

Kunnan elinvoima on muutakin kuin elinkeinopolitiikkaa. Kuntaliiton Elinvoimainen kunta - julkaisun mukaan suomalainen kunta on asukkaidensa yhteisö, joka pitää huolta keskeisistä hyvinvointipalveluista ja luo edellytyksiä kunnan elinvoiman vahvistamiselle. Kunta on yhtä aikaa asukkaidensa yhteisö, palvelujen järjestäjä sekä paikallisen ja alueellisen elinvoiman ylläpitäjä ja vahvistaja.

Kunnan elinvoima nähdään kunnan uudistumiskykynä, jota tarvitaan taloudellisen kasvun, yhteiskunnan toimivuuden ja yksilön hyvinvoinnin vuoksi. Kunnan kestävä elinvoimaisuus perustuu jatkuvaan uudistumiskykyyn ja hyvinvoiviin kuntalaisiin. Kunnalla on oltava halua luoda uutta toimintaa ja tarttua uusiin mahdollisuuksiin.

Elinvoiman vahvistamiseksi kunnan on tunnistettava ympäristön muutokset, sopeutettava ja kehitettävä oma toiminta uusiin vaateisiin, otettava käyttöön uusia prosesseja sekä aktivoitava kuntalaiset, yritykset, kuntien eri toimialojen työyhteisöt ja muut sidosryhmät yhteistyöhön. Keskeistä on saada aikaan positiivisia vaikutuksia ja vahvistaa kykyä uudistua ympäristön muuttuessa. Kokonaisuutena kunnan elinvoimaa voidaan tarkastella vetovoimaisen ympäristön, kilpailukykyisen yrityskannan, osaamisen ja työvoiman saatavuuden, palvelujen, sosiaalisen pääoman ja yhteisöllisyyden sekä vahvan kuntatalouden näkökulmista.

Suomussalmen elinvoiman kehittämisessä tärkeimmäksi näkökulmaksi nousee elinkeinoelämän ja yrityskannan kehittäminen. Kilpailukykyinen yrityskanta tarjoaa kuntalaisille työpaikkoja. Ilman työpaikkoja ja yrityksiä ei ole palvelujen rahoittamisessa tarvittavia verotuloja. Työpaikkojen väheneminen tarkoittaa myös asukkaiden ja hyvinvoivien kuntalaisten vähenemistä. Siksi on tärkeää, että elinkeinot ja palveluyritykset kehittyvät, uudistuvat ja säilyvät kilpailukykyisinä ja että yrittäjyys kunnan alueella vahvistuu.

Kunnat voidaan jakaa karkeasti neljään ryhmään: kaupungit, kaupunkien läheinen maaseutu, ydinmaaseutu ja harvaan asuttu maaseutu. Kaupunkiin sijoittuminen tuottaa etuja koska toiminnot ja palvelut keskittyvät. Kaupunkien läheisillä maaseuduilla on parhaimmat kehittymisedellytykset ja näillä alueilla hyvinvointi on korkeaa. Ydinmaaseutu on puolestaan vahvaa alkutuotantoaluetta. Harvaan asuttua maaseutua uhkaa huonon kehityksen kierre, sillä nuoret muuttavat pois ja palvelut katoavat näiltä alueilta. Siksi harvaan asutulla maaseudulla korostuu vetovoimainen ympäristö, palvelujen turvaaminen ja yhteisöllisyyden luominen. Viihtyisä ympäristö ja aktiiviset kuntalaiset ja muut toimijat saavat aikaan uutta toimintaa ja vetävät puoleensa uusia asukkaita. Jokaisen kunnan onkin tärkeää pohdita itse oman kunnan elinvoimaisuutta sekä pyrkiä edistämään sitä.

Suomussalmen kunnan elinvoimaohjelmaa on laadittu yhteistyössä Kainuun Etu Oy:n kanssa ja Suomussalmen yrittäjät ovat osallistuneet elinvoimaohjelman valmisteluun järjestetyissä työpajoissa. Elinvoimaohjelmaa tarkastellaan vuosittain ja päivitetään valtuustokausittain.

2. Kunnan toimintastrategia

SUOMUSSALMEN KUNNAN ARVOT

Yhteisöllisyys

Suomussalmen kunta edistää asukkaidensa keskinäistä vuorovaikutusta, välittämistä ja yhteistoimintaa sekä toivottaa tervetulleiksi kuntayhteisön uudet asukkaat ja ajatukset kunnan kehittämiseksi.

Muutosvalmius

Tiedostamme, että muutos on jatkuvaa. Olemme yhteisönä ja yksilöinä halukkaita, valmiita ja kykeneviä muutokseen – muutos on mahdollisuus ja uuden alku.

Kestävä kehitys

Suomussalmen kunta toimii ekologisesti, sosiaalisesti ja taloudellisesti kestävä kehityksen periaatteiden mukaisesti.

Sivistys

Kunta kohottaa kuntalaisten elämän laatua ja tiedon tasoa luomalla hyvät edellytykset laadukkaalle koulutukselle, varhaiskasvatukselle ja vapaa-ajan harrastustoiminnalle.

Kunta innostaa kaikenikäisiä kuntalaisia elinikäiseen itsensä kehittämiseen ja monipuoliseen liikkumiseen päämääränä aktiivinen, omatoiminen ihminen.

Kannustavuus

Tuemme yrittäjyyttä ja toinen toistamme toimimaan parhaalla mahdollisella tavalla, jotta asetetut tavoitteet saavutetaan. Uskomme tulevaisuuteen, motivoimme toisiamme ja vahvistamme luovuutta.

TOIMINTA-AJATUS

Suomussalmen kunta järjestää laadukkaita, hyvinvointia edistäviä palveluja ja luo edellytyksiä elinvoimaiselle toimintaympäristölle ja yritystoiminnalle, jotta kuntalaiset saavuttavat mahdollisimman hyvän ja turvallisen elämän.

VISIO

Neljän vuoden ajan Suomussalmi on taloudeltaan vakaa yritys- ja kulttuurikunta sekä yhteistyökykyinen Ylä-Kainuun keskus, jossa on myönteinen väestökehitys.

3. Ohjelman lähtökohdat ja nykytila

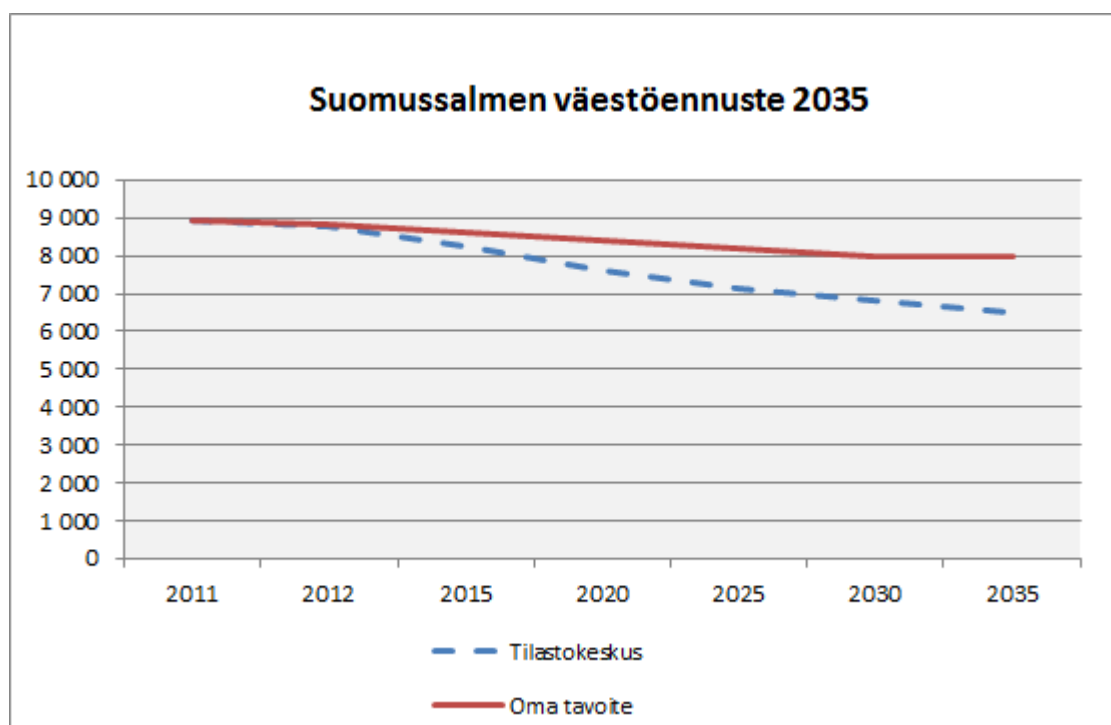
Suomussalmen kunnan ja Ylä-Kainuun vahvuuksia ovat monipuolinen, rikas luonto, pitkä ja monivaiheinen historia sekä omintakeinen kulttuuri. Pohjoinen havumetsävyöhyke ja maaperän rikkaudet tarjoavat hyvät mahdollisuudet niin matkailun kuin muunkin elinkeinotoiminnan kehittämiseksi.

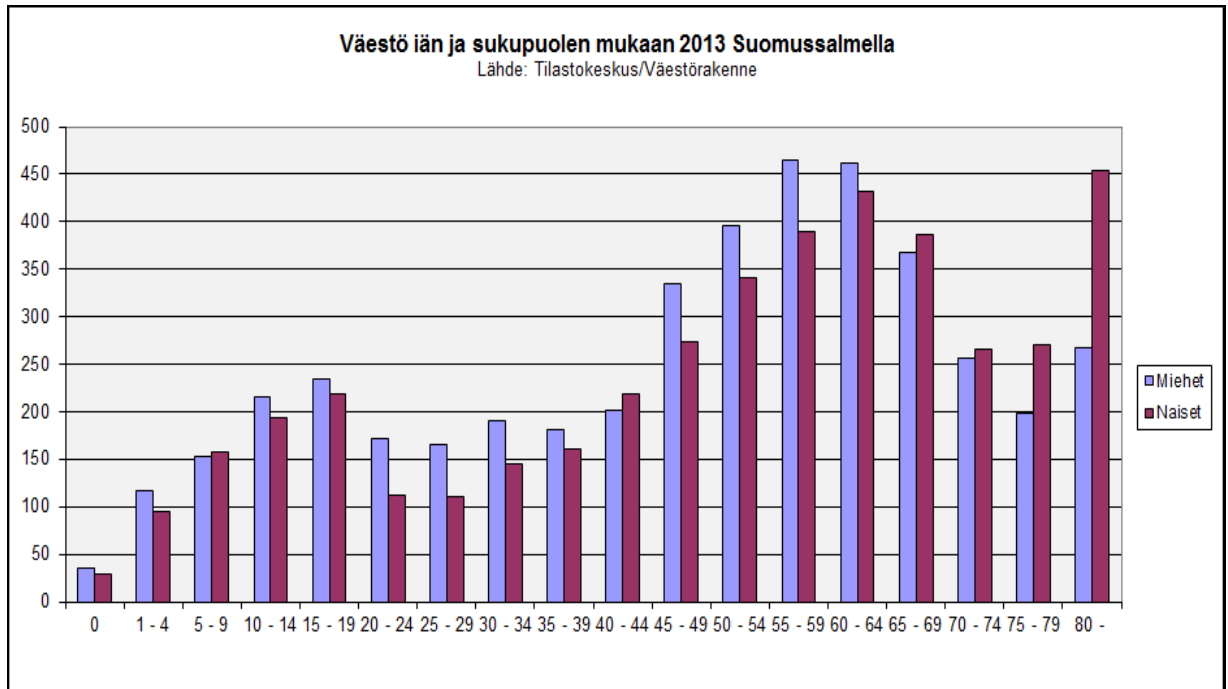
Suomussalmella on monipuolinen elinkeinoelämä. Pitkien välimatkojen vuoksi meillemme on kehittynyt hyvä kaupunkitasoinen palveluvarustus. Teollisuudessa on useita kansainvälisesti menestyviä yrityksiä ja matkailun merkitys elinkeinona lisääntyy jatkuvasti.

Suomussalmen elinvoima-ohjelman tarkoituksena on hyödyntää ja vahvistaa kunnan ja seutukunnan luontaisia mahdollisuuksia siten, että alueelle saadaan lisää työpaikkoja ja siten pystytään lisäämään kunnan elinvoimaa ja estämään väestön vähenemistä.

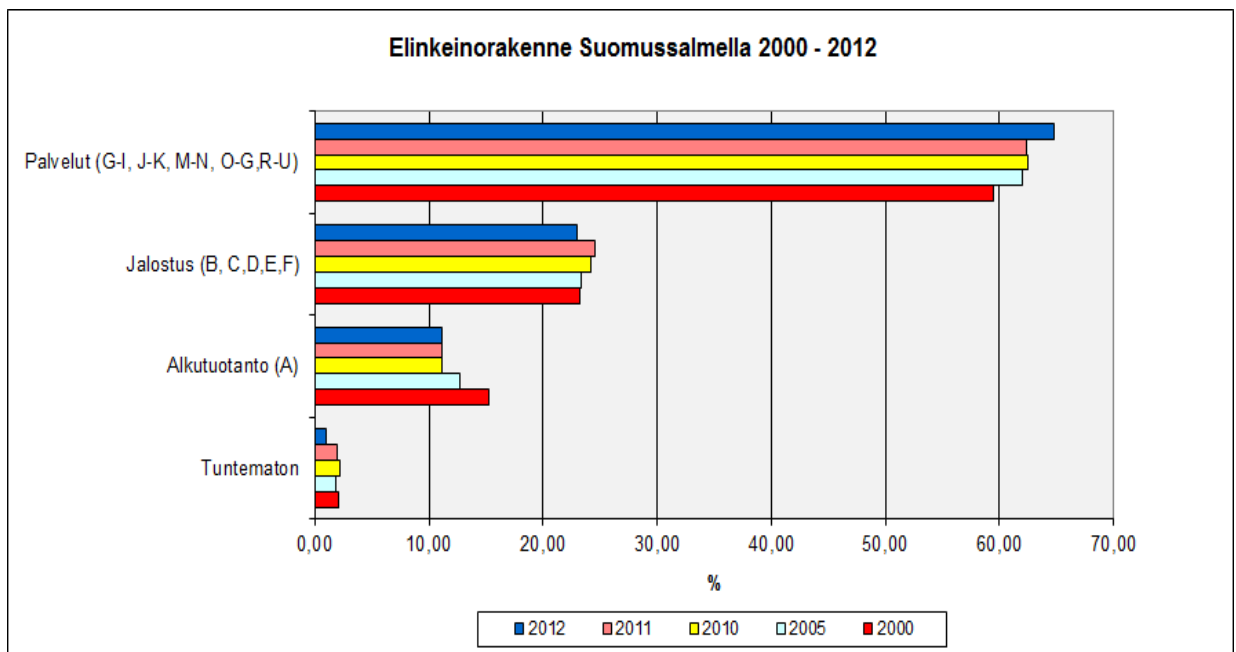
Toimintaympäristön muutokset:

Suomussalmen kunnan asukasluku oli vuoden 2014 lopussa 8 490. Vuonna 2000 asukasluku oli 11 003. Väestö on vähentynyt ko. ajanjakson aikana yhteensä 2 513 henkilöllä eli väheneminen on ollut keskimäärin 1,6 prosenttia vuosittain. Väen vähenemisestä puolet aiheutuu nettomuuttotappiosta ja toinen puoli syntyneiden ja kuolleiden välisestä erosta. Samanaikainen väestön ikääntyminen kasvattaa huoltosuhdetta ja lisää tarvetta ikäihmisten palveluihin. Osin tämä luo myös mahdollisuuksia uudenlaiseen palvelutuotantoon. Tavoitteena on väestön vähentymisen estäminen ja väestörakenteen parantuminen uusien työpaikkojen avulla.

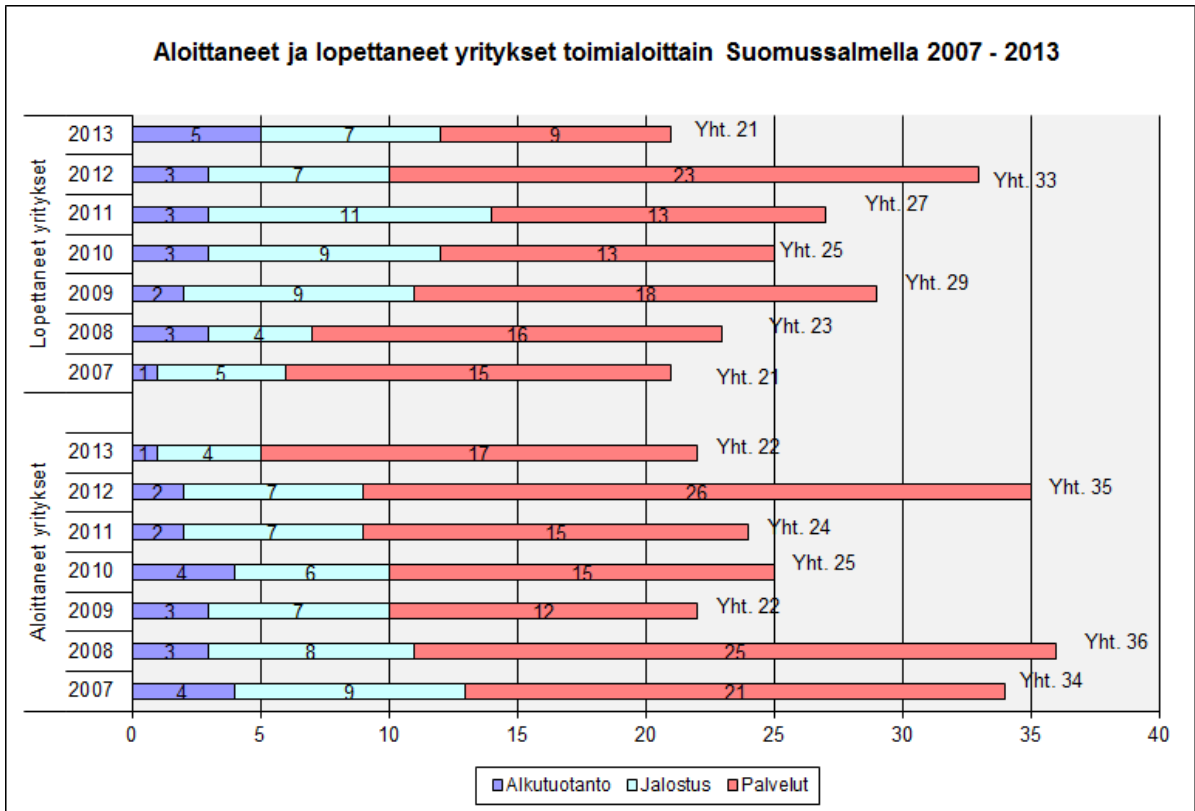




Elinkeinotoiminnassa alkutuotannolla on vielä merkittävä rooli eli työpaikoista 11 prosenttia on alkutuotannossa. Vastaava luku koko maassa on 3,5 prosenttia. Alkutuotannon osuus säilynee edelleenkin keskimääräistä suurempana, vaikka maatalouden tuotantoyksiköiden määrän ennustetaan vielä vähenevän nykyisestä. Kansallinen biotalousstrategia luo hyvät mahdollisuudet myös Suomussalmen taluskasvulle ja uusille työpaikoille.

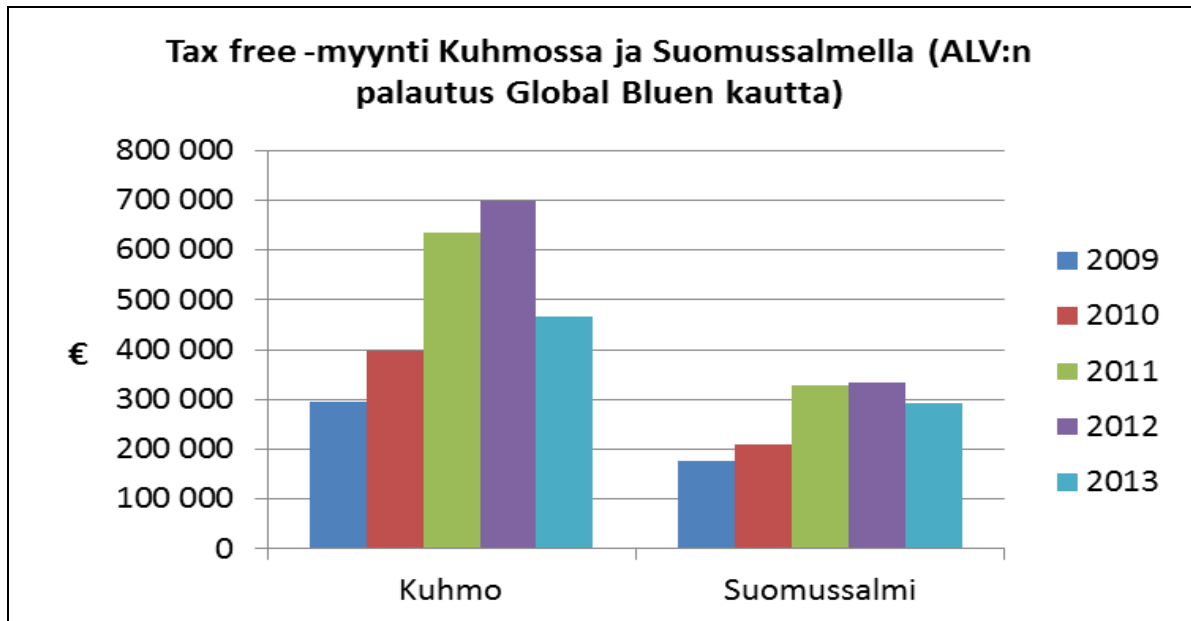


Teollisuustuotannon ja rakentamisen osuus on vuoden 2011 jälkeen kääntynyt laskuun. Suomussalmella on kuitenkin suhteellisesti eniten Kainuussa jalostuksen alan työpaikkoja eli 23 prosenttia. Vastaava luku koko maassa on 22 prosenttia. Yritysten lukumäärässä ei ole tapahtunut merkittäviä muutoksia, mutta olemassa olevat yritykset ovat joutuneet vähentämään työntekijämääräänsä jo vuodesta 2008 jatkuneen maailmanlaajuisen taantuman seurauksena.

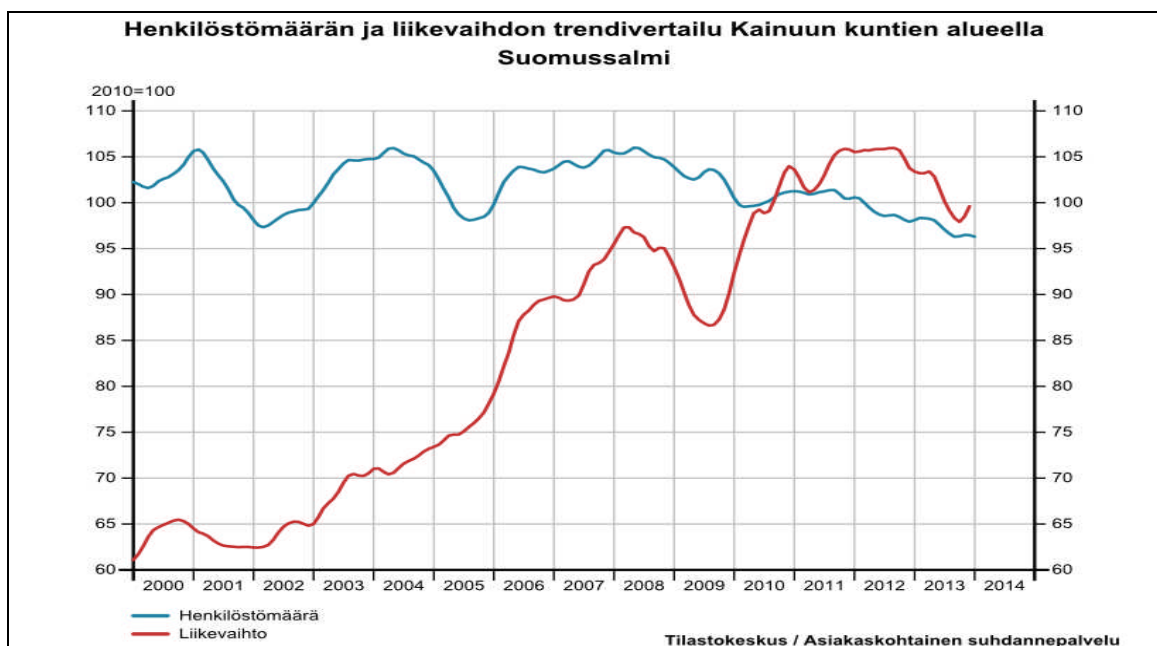


Tulevaisuudessa luonnontuotteiden jalostuksella on kunnassamme varsin tärkeä rooli. Kiven ja marjojen jalostukseen odotetaan merkittäviä lisäyksiä. Puun jalostuksessa Suomussalmella on ollut pitkät perinteet. Sahan ja huonekalutuotannon loppua alan uusi nousu odottaa vielä tuloaan. Yritysten tulevaisuuden suurena haasteena on yrittäjien ikääntyminen ja uusien yrittäjien etsintä.

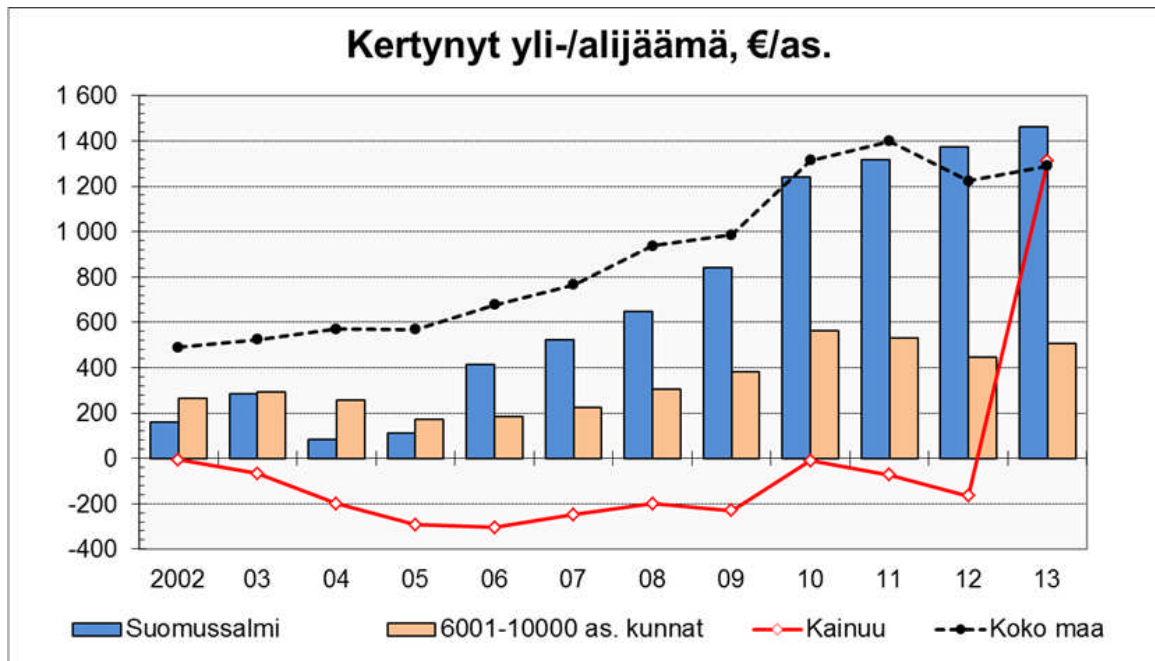
Palveluelinkeinojen osuus elinkeinorakenteesta on kasvanut jatkuvasti. Tällä hetkellä palvelujen osuus on 65 % ja se on noussut vuodesta 2000 kuusi prosenttiyksikköä. Kehitys perustuu pääosin paikallisen kysynnän kasvuun, mutta myös venäläisten ostosmatkailijoiden merkitys on suuri. Kainuun Venäjä -strategian mukaan kainuulaisilla yrityksillä on paljon mahdollisuuksia yritystoiminnan kehittämiseen yhteistoiminnassa Venäjän kanssa mm. puurakentamisen, biotalouden sekä luonto-, kulttuuri- ja ostosmatkailun aloilla.



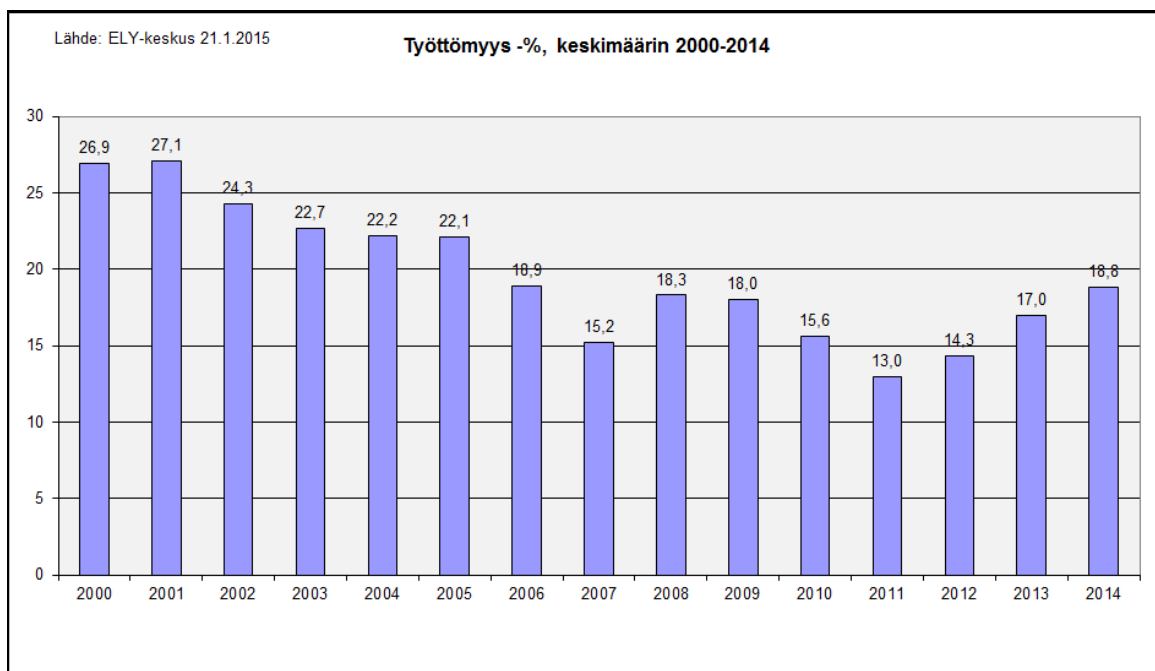
Palveluelinkeinoissa korostuu matkailun kasvava merkitys. Tällä hetkellä Suomussalmella matkailijoiden majoitusvuorokausia kertyy noin 70 000 vuodessa, joista 10 – 12 % on ulkomaisia. Majoitusvuorokaudet ovat lisääntyneet 2000 -luvulla voimakkaasti, mutta viime vuosina kehitys on pysähtynyt. Matkailijoiden paikkakunnalle jättämän verollisen rahamäärän on arvioitu olevan noin 13,7 miljoonaa euroa vuodessa. Tärkeimmät tuotelinjat ovat luonto-, kulttuuri- ja tapahtumamatkailu, hyvinvointimatkailu (kylpylä) ja kesäisin kiertomatkailu. Kansainvälinen matkailu on lisääntynyt, kiitos WildTaiga -tuotteiston markkinoinnin ja myynnin. WT:n tuotteistoon on tulossa luontotuotteiden rinnalle myös kulttuurituotteita. Lisäksi Hossan ranskalaiset matkailijat nostavat kansainvälisen matkailun osuutta.



Kunnan mahdollisuudet panostaa yritystoimintaan ovat hyvät. Kunnan talous on hyvässä kunnossa ja velkaantuminen kohtuullisella tasolla. Vuosittain on voitu toteuttaa kunnanvaltuuston tahtoa rakentaa tuotantotiloja yrityksille.



Työllisyys:



Suomussalmen kunnan työttömyysaste on vaihdellut 2000-luvulla 13,0 - 27,1 prosentin välillä. Vuonna 2000 työttömiä oli 1350 ja ammatissa toimivan väestön määrä

5 000. Vuoden 2014 lopussa työttömiä oli 686, kun vastaavasti ammatissa toimivan väestön määrä oli laskenut 3 600 henkilöön. Ammatissa toimiva väestö on vähentynyt vuosina 2000 – 2014 yhteensä 1400 henkilöllä (28 %). Vastaavasti asukasluku on samana aikana vähentynyt 2 342 henkilöllä (21 %). Tämä kertoo siitä, kuinka tärkeää väestön kehityksen ja hyvinvoinnin kannalta työpaikkojen säilyminen ja uusien luominen on.

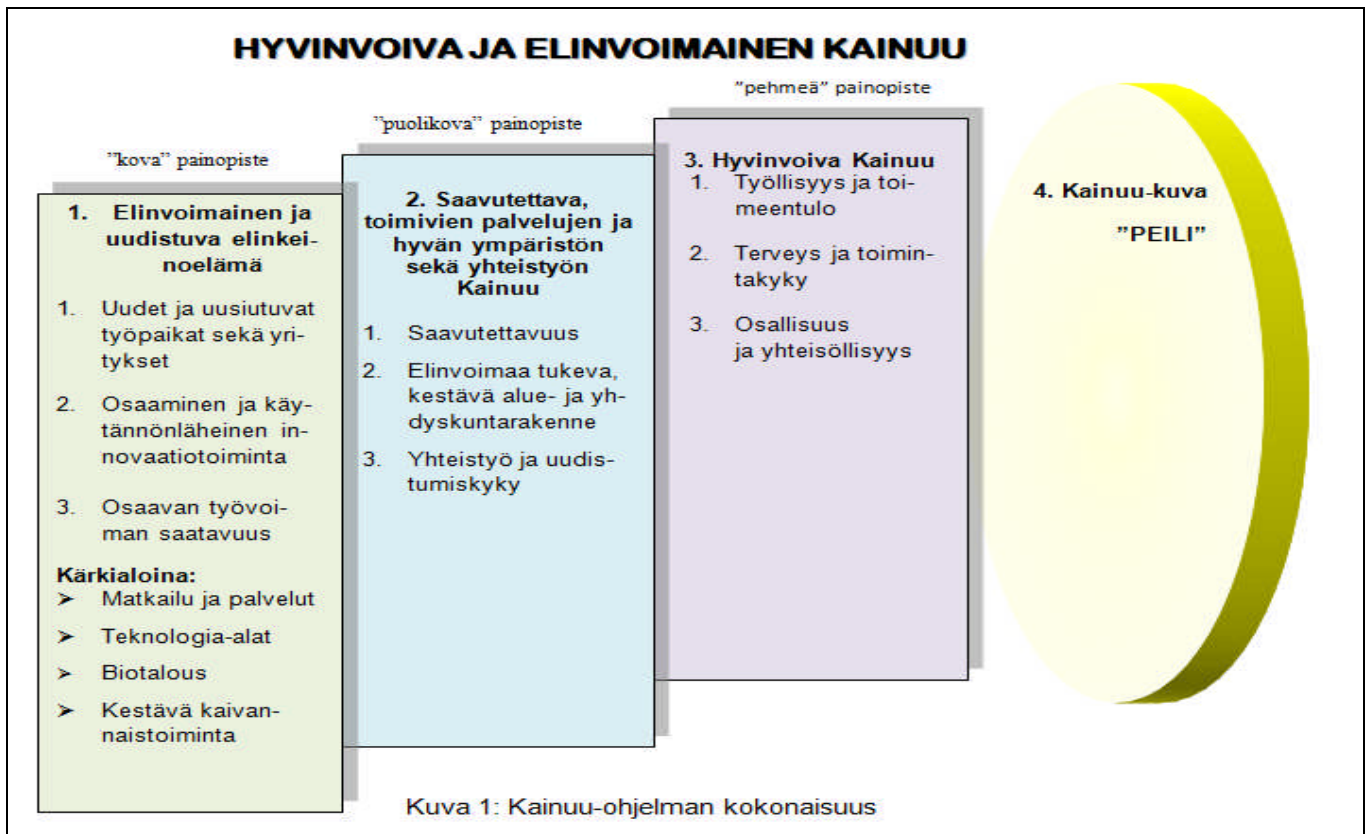
Kuntalaisten hyvinvointi:

Kunnanvaltuuston 13.12.2013 hyväksymän hyvinvointikertomuksen ja hyvinvointisuunnitelman mukaan kuntalaisten hyvinvoinnin edistämiseksi ja lisäämiseksi on valittu seuraavat painopistealueet ja kehittämiskohteet:

1. Elinvoima, työllisyys ja osaaminen
 - Kuntalaisten työmahdollisuuksien parantaminen
 - Työllisyyden hoitaminen
 - Kuntalaisten koulutustason nostaminen
 - Hyvinvoinnin lisääntyminen ja sairastavuuden aleneminen
2. Mielenterveyden edistäminen ja päihteiden käytön vähentäminen
 - Lasten ja nuorten vertaistukitoiminnan kehittäminen
 - Varhainen tuki kaikissa ikävaiheissa
3. Liikunta ja liikkumisen edellytykset
 - Arkiliikunnan lisääminen
 - Houkuttelevat ja toimivat liikuntapaikat
 - Viihtyisä ja turvallinen elinympäristö

4. Kainuu-ohjelma

Suomussalmen kunnan elinvoimaohjelman perustana on Kainuun Liiton hyväksymä Kainuu-ohjelma, joka ohjaa Kainuun maakunnan kehityksen suuntaa ja strategisia tavoitteita vuoteen 2035 sekä valittuja kehittämistoimenpiteitä vuosille 2014 - 2017.



Kainuu-ohjelman tavoitteet rakentuvat loogisesti siten, että 1) elinvoimaa lisäävällä ja uudistavalla elinkeino- ja työllisyyspolitiikalla, 2) toimivalla aluerakenteella ja luontevalla yhteistyöllä sekä toimivilla palveluilla lisätään 3) kainuulaisten hyvinvointia. Kaikki tämä heijastuu positiiviseksi kuvaksi luovuuden, rohkeuden, myönteisyyden ja yrittäjyyden maakunnasta.

Kainuulaisten hyvinvointi ja elämisen laatu tehdään osaamisella, yrittämisellä ja yhteistyöllä, rohkeasti uudistuen.

5. Elinkeinojen kehittämisen tavoitteet ja painopisteet

ELINKEINOTOIMINNAN TOIMINTA-AJATUS

Suomussalmen kunta kehittää yritysten toimintaedellytyksiä siten, että nykyiset yritykset säilyvät elinvoimaisina ja kuntaan saadaan uusia yrityksiä.

TAVOITTEET

- Elinvoimainen ja uudistuva elinkeinoelämä
- Saavutettava, toimivien palvelujen ja hyvän ympäristön sekä yhteistyön kunta
- Hyvinvoiva Suomussalmi
- Hyvä Suomussalmi-kuva

PAINOPISTEET

- Luonnonvarojen hyödyntäminen ja tehdasteollisuuden lisääminen (kivi, mineraalit, puu, marjat ja alkutuotanto)
- Elämispalvelujen kehittäminen (luonto-, kulttuuri- ja tapahtumamatkailu)
- Venäjän läheisyyden hyödyntäminen
- Osaamisen kehittäminen.

KUNNAN ROOLI

Kunta

- kaavoittaa maata tarpeen mukaan
- avustaa yrityshankkeiden suunnittelussa ja rahoituksen valmistelussa
- antaa tai järjestää yritysneuvontaa ja koulutusta
- rakentaa yrityksille perusinfrastruktuuria ja toimitiloja
- vuokraa ja myy tontteja ja toimitiloja
- osallistuu yritystoimintaa tukeviin hankkeisiin
- ei myönnä uusia takauksia yrityksille.

RESURSSIT

Kunnassa toimii elinkeinotiimi, johon kuuluvat kunnanjohtaja, hallintojohtaja, elinkeinoasiamies, matkailusihteeri ja maaseutussihteeri. Toimistos sihteeri osallistuu kehittämishankkeiden hallintaan ja kuntamarkkinoinnin käytännön toteutukseen.

Palkataan määräaikaista kehittäjiä (yritysten etsijä, ruokalähettiläs, maahanmuuttajat) sekä hankitaan erityisosaamista kunnan ja yritysten tarpeiden mukaan.

Hyödynnetään Kainuun Etu Oy:n osaamista ja sen hankkeiden tuomia henkilöresursseja. Kainuun TE -toimisto ja ELY -keskus antavat aloittaville yrittäjille neuvontaa. Osallistutaan säännöllisesti Suomussalmen yrittäjät ry:n hallitustyöskentelyyn ja muuhun toimintaan.

Huolehditaan yritystoimintaan tarvittavan kaavoitetun maan riittävydestä ja varataan vuosittain kunnan taloussuunnitelmassa määrärahoja tuotantotilojen rakentamiseen, kehittämishankkeiden rahoittamiseen ja erityisosaamisen hankintaan.

6. Elinvoimaohjelman toimenpiteet

TAVOITE	TOIMENPITEET	VASTUUTAHOT	MITTARIT	AIKATAULU
1. Elinvoimainen ja uudistuva elinkeinoelämä	<p><u>Uudet ja uusiutuvat työpaikat ja yritykset</u></p> <p>1. Matkailu ja palvelut</p> <ul style="list-style-type: none"> • Majoituskapasiteetin parantaminen ja lisääminen • Raatteen Portin ja sotahistorian hyödyntäminen • Hossan alueen kehittäminen / Hossan kansallispuisto • Yhteistyö; Kuhmo, Ukkohalla – Paljakka, Kuusamo, Taivalkoski • Tapahtumien järjestäminen yhteistyössä Teatteri Retikan kanssa • Kulttuuri-, liikunta-, hyvinvointi- ja luontomatkojen kehittäminen • Keskustan ja ranta-alueen kehittäminen (karavaanari-alue) • Idän Taiga ry:n tukeminen ja sen brändin ja tunnettavuuden hyödyntäminen <p>2. Teknologia-alat</p> <ul style="list-style-type: none"> • Yritysten tukeminen ja uusien yritysten hakeminen 	<p>yhteistyö; yrittäjät kunnanjohtaja Yrityspalvelut Matkailupalvelut</p> <p>Sivistyspalvelut Kainuun Liikunta</p> <p>Yrityspalvelut</p> <p>Yrityspalvelut Kainuun Etu</p>	<p>työpaikat / työsäikäyvät</p> <p>majoitusvuoro- kausien / matkailutulojen kasvaminen/ työpaikkojen lisääntyminen</p> <p>työpaikkojen lisääntyminen</p>	<p>2015 - 2020</p> <p>2017</p> <p>2015 - 2020</p>

	<p>3. Biotalous</p> <ul style="list-style-type: none"> • Kurimon teollisuusalueen kehittäminen (masterplan) • Puuteollisuusalan yrittäjien, yritysten ja investoijien saaminen paikkakunnalle • Pienvoimalaitoksen rakentaminen • Tuulivoimapuiston rakentaminen • Julkisten hankintojen hyödyntäminen biotalouden vahvistamisessa (kilpailuttamisen pelisäännöt) • Luonnontuotealan kehittäminen • Lähiruoan käytön lisääminen ja edistäminen • Arktiset Aromit ry:n toiminnan tukeminen ja hyödyntäminen <p>4. Kestävä kaivannaistoiminta</p> <ul style="list-style-type: none"> • Malmiesiintymien kaupallisen hyödyntämisen edistäminen • Luonnonkivituotannon tehostaminen ja paikallinen jalostaminen <p><u>Osaaminen ja käytännönläheinen innovaatiotoiminta:</u></p> <ul style="list-style-type: none"> • Koulutustarpeiden ennakoiminen • Vetovoimaisen lukion ylläpitäminen • Oppisopimuskoulutuksen laajentaminen • Yritysten kehittämistyön tukeminen • Yhteistyö yliopistojen, ammattikorkeakoulujen ja tutkimuslaitosten kanssa 	<p>Tekniset palvelut</p> <p>Yrityspalvelut</p> <p>Kainuun Etu yritykset</p> <p>Yrityspalvelut</p> <p>Kainuun Etu</p> <p>Sivistyspalvelut</p> <p>Yrityspalvelut</p>	<p>työpaikkojen lisääntyminen</p> <p>oppilasmäärien säilyminen</p> <p>yritysten säilyminen</p> <p>koulutuspaikkojen säilyminen</p>	<p>2015 - 2020</p> <p>2015 - 2020</p> <p>2015 - 2020</p>
--	----------------------------------------------------------------------------------------------------------------------------------------------------------------------------------------------------------------------------------------------------------------------------------------------------------------------------------------------------------------------------------------------------------------------------------------------------------------------------------------------------------------------------------------------------------------------------------------------------------------------------------------------------------------------------------------------------------------------------------------------------------------------------------------------------------------------------------------------------------------------------------------------------------------------------------------------------------------------------------------------------------------------------------------------------------------------------------------------------------------------------------------------------------------------------------------------------------------------	--------------------------------------------------------------------------------------------------------------------------------------------------------------------------	---------------------------------------------------------------------------------------------------------------------------------------------------------------------------	----------------------------------------------------------------------------------------------------------------------------------------

	<p><u>Osaavan työvoiman saatavuus:</u></p> <ul style="list-style-type: none"> • Omistaja- ja sukupolvenvaihdoksissa tukeminen • Koulutuspalveluiden turvaaminen Kainuussa <p><u>Maaseudun elinkeinojen kehittäminen:</u></p> <ul style="list-style-type: none"> • Elävä Kainuu Leader ry:n hankkeiden toteuttaminen • Peruselinkeinojen toimintaedellytyksistä huolehtiminen • Manner-Suomen maaseudun kehittämisohjelman toteuttaminen • Kainuun kyläteemaohjelman toteuttaminen <p><u>Kansainvälinen yhteistyö:</u></p> <ul style="list-style-type: none"> • Kainuun Venäjä -strategian toteuttaminen • ENI -ohjelmahankkeiden toteuttaminen • Viisumivapaaksi kokeilualueeksi hakeutuminen • Ystävyyskuntatoiminnan kehittäminen • Ulkomaalaisten matkailijoiden houkutteleminen 	<p>Yrityspalvelut Kainuun Etu Kao Amk</p> <p>Yrityspalvelut Kyläyhdistykset</p> <p>Hallintokunnat Yritykset</p>	<p>työpaikkojen säilyminen</p> <p>työpaikkojen lisääntyminen</p> <p>matkailutulon lisääntyminen</p>	
<p>2. Saavutettava, toimivien palvelujen ja hyvän ympäristön sekä yhteistyön kunta</p>	<p><u>Saavutettavuus:</u> Yhteyksien ylläpito ja parantaminen</p> <ul style="list-style-type: none"> • Valtatie 5:n perusparantaminen • Ouluun menevien teiden ja joukkoliikenneyhteyksien parantaminen • Suomussalmi-Kuhmo -tien parantaminen • Kontiomäki - Taivalkoski radan peruskorjaaminen • Palveluterminaalin rakentamisen varmistaminen • Laajakaista tietoliikenneverkon rakentaminen, käytön edistäminen ja palvelujen kehittäminen • Kajaanin lentokentän jatkuvuuden turvaaminen • Suomussalmen pienlentokentän toimivuuden varmistaminen 	<p>ELY Liikennevirasto Kunta</p>	<p>teiden kunnan parantaminen</p> <p>radan kunnan parantaminen</p>	<p>2015 – 2020</p> <p>2016 – 2018</p>

	<p>Osallisuus ja yhteisöllisyys</p> <ul style="list-style-type: none"> • Sähköisten tiedonvälityskanavien kehittäminen • Valtakunnallisiin hankkeisiin osallistuminen (Hajallaan – hanke, Kuntalaiset keskiöön –hanke, Palveluluotain – hanke) • Osallisuussuunnitelman laatiminen 	<p>Hallintokunnat Sote ky</p>		
<p>4. Hyvä Suomus- salmi-kuva</p>	<p>Markkinointi</p> <ul style="list-style-type: none"> • Markkinointisuunnitelman (kh 11.9.12) toteuttaminen • Kuntalaisten osallistumisen ja roolin vahvistaminen • Made in Kainuu -markkinointitoimenpiteisiin osallistuminen • Viitostien matkailualueiden yhteismarkkinointikanavan luominen • Sähköisen ja sosiaalisen median hyödyntäminen • Vapaa-ajan tonttien aktiivinen tarjoaminen • Opasteiden parantaminen • Kunnan kotisivujen kehittäminen • Oulun seudun kontaktien hyödyntäminen 	<p>Markkinointitiimi Kainuun Liitto Viitostie ry. viitostien varren kunnat</p>		<p>2015 – 2020</p>

TYÖPAIKKATAVOITTEET:

LIITE 1

Työpaikat	2008	2010	e2015	e2020	e2025	e2030	e2035
Kaikki toimialat yhteensä	2946	2861	2800	2800	2810	2870	2880
A 01 Maatalous ja metsästys	172	168	150	140	135	130	130
A 02-03 Metsätalous ja kalatalous	169	135	100	100	120	150	150
B Kaivostoiminta ja louhinta	1	1	5	10	20	45	45
C 10-12 Elintarvikkeiden valmistus	65	66	75	80	80	80	80
C 13-15 Tekstiilien ja vaatteiden ja nahkatuotteiden valmistus	1	2	2	2	2	2	2
C 16 Sahateollisuus	11	9	15	25	35	35	35
C 17-18 Paperiteollisuus ja painaminen	0	0	0	0	0	0	0
C 19-22 Kemianteollisuus	1	1	1	1	1	1	1
C 23 Rakennusaineteollisuus	129	156	150	150	150	150	150
C 24-25 Metallien jalostus ja met. tuotteiden valmistus	48	35	40	40	40	40	40
C 26-27 Sähkö- ja elektroniikkateollisuus	253	222	200	200	200	200	200
C 28 Muiden koneiden ja laitteiden valmistus	1	0	0	0	0	0	0
C 29-30 Kulkuneuvojen valmistus	0	0	0	0	0	0	0
C 31-33 Huonekalut, koneiden ym. Korjaus, huolto ja asennus	4	6	10	10	10	10	10
D-E Energiahuolto; Vesi- ja jätehuolto	17	18	18	18	15	15	15
F Rakentaminen	135	133	130	130	130	130	130
G Tukku- ja vähittäiskauppa; moottoriajoneuvojen ja moottoripyörien korjaus	231	256	250	250	250	250	250
H Kuljetus ja varastointi	178	167	160	160	160	160	160
I Majoitus- ja ravitsemistoiminta	98	103	120	140	150	160	170
J Informaatio ja viestintä	11	13	15	15	15	15	15
K Rahoitus- ja vakuutustoiminta	33	32	30	30	30	30	30
L Kiinteistöalan toiminta	19	17	17	17	17	17	17
M Ammatillinen, tieteellinen ja tekninen toiminta	29	31	30	30	30	30	30
N Hallinto- ja tukipalvelutoiminta	238	251	250	240	230	230	230
O Julkinen hallinto ja maanpuolustus; pakollinen sosiaalivakuutus	245	196	182	162	150	150	150
P Koulutus	158	140	120	110	100	100	100
Q Terveys- ja sosiaalipalvelut	492	502	530	550	550	550	550
R-U Taiteet ym.; muu palv.toim.;kotitalous.;kv	207	200	200	190	190	190	190
	2946	2860	2800	2800	2810	2870	2880

Kirjallisuutta:

- Kainuu-ohjelma; maakuntasuunnitelma 2035 / maakuntaohjelma 2014-2017
- Kainuun maakuntaohjelman toimeenpanosuunnitelma 2014 - 2017
- Kainuun Venäjä -strategia 2020
- Suomen biotalousstrategia 2014
- Suomussalmen kunnan markkinointisuunnitelma
- Suomussalmen kunnan hyvinvointikertomus ja -suunnitelma