

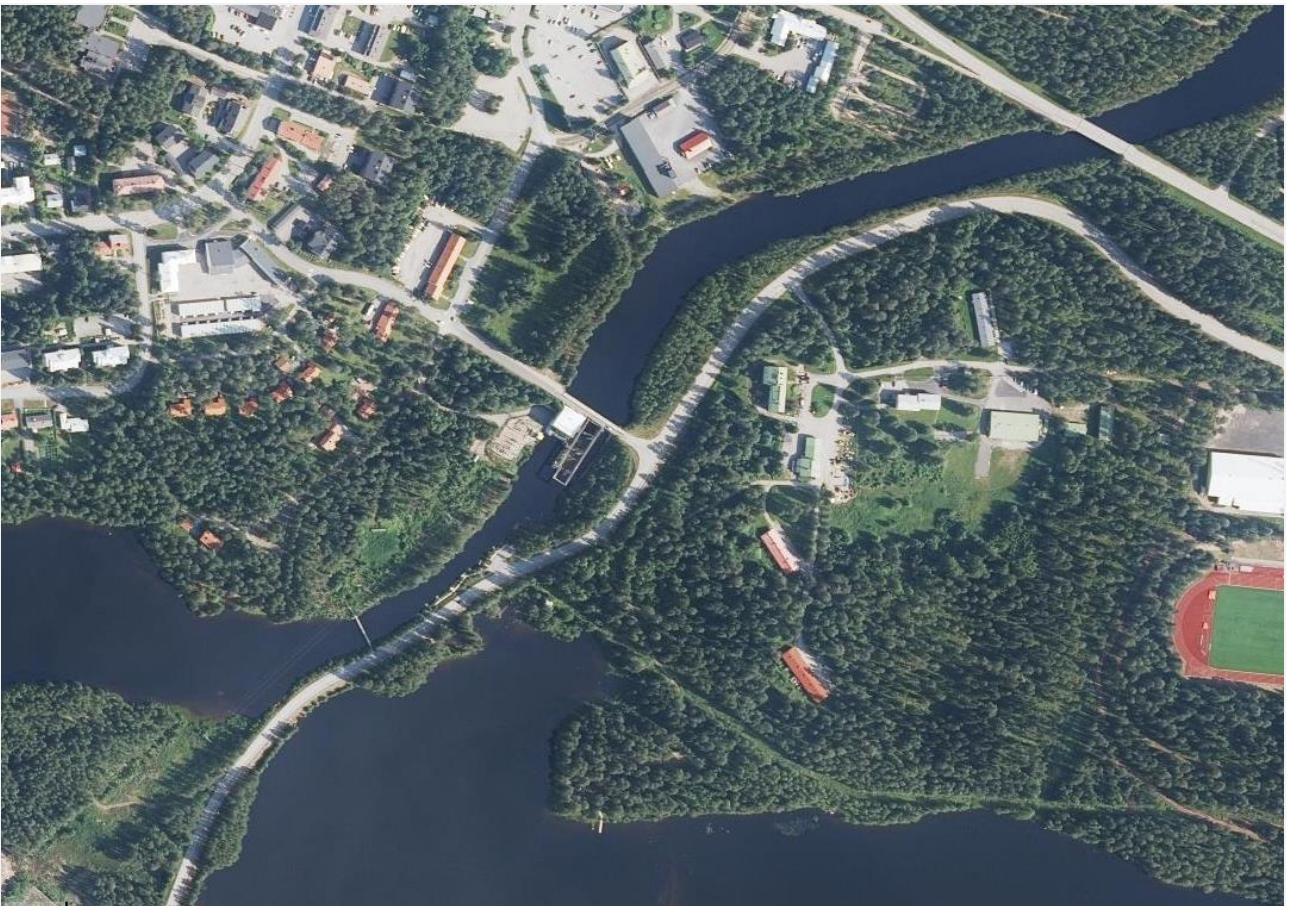
Osallistumis- ja arviointisuunnitelma

Suomussalmi

Ämmänsaaren asemakaavan muutos
Hiltusukon puisto ja rajavartioston alue



SUOMUSSALMI



3.4.2023

Tässä suunnitelmassa kerrotaan maankäyttö- ja rakennuslain 63 §:n mukaisesti, miten osallistuminen ja vuorovaikutus sekä kaavan vaikutusten arviointi tapahtuvat kaavaprosessissa.

Suunnittelun tarkoitus

Asemakaavasuunnittelun kohteena on Suomussalmen Ruukinkankaalla rajavartioston alue, joka sijaitsee Suomussalmen keskustan kaakkoislaidalla sekä Hiltusukon puistoalue Ämmänhaaran luoteispuolella.

Suunnittelualue kattaa nykyisen rajavartioston alueen Ruukinkankaalla sekä sen lähiympäristöjä.

Suunnittelualue rajautuu idässä Suomussalmen jäähalliin, etelässä Taivallammen ja Ämmänlammen vesistöön lännessä Emäjokeen ja Ämmän voimalaitosalueeseen.

Rajavartioston ympäristön voimassa oleva asemakaava on vuodelta 2005. Asemakaavamutoksen tavoitteena on muuttaa rajavartioston erityisalueena toiminut alue Ämmänsaaren palveluiden läheisyydessä sijaitsevaksi viihtyisäksi ja vetovoimaiseksi asuinpientaloalueeksi. Lisäksi tavoitteena on edistää jalankulkua ja pyöräilyä sekä alueen käyttöä viihtyisänä virkistysympäristönä.

Suunnittelun lähtökohdat

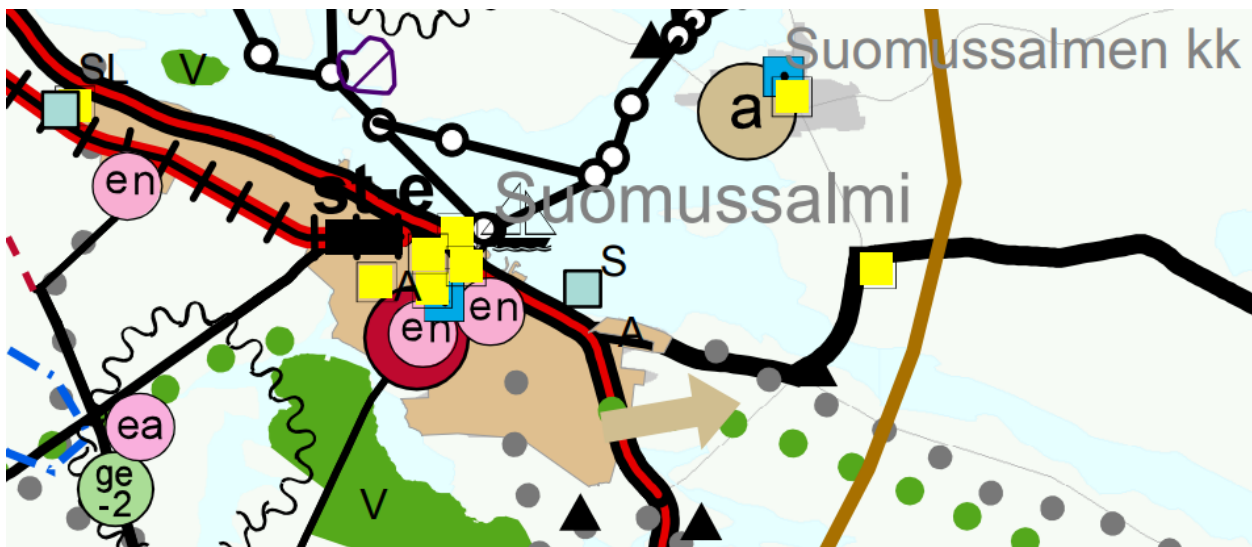
Valtakunnalliset alueidenkäyttötavoitteet

Valtakunnalliset alueidenkäyttötavoitteet ovat osa maankäyttö- ja rakennuslain mukaista alueidenkäytön suunnittelujärjestelmää. Maankäyttö- ja rakennuslain (MRL 24 §) mukaan tavoitteet on otettava huomioon siten, että edistetään niiden toteuttamista maakunnan suunnittelussa ja muussa alueiden käytön suunnittelussa. Viranomaisten tulee myös arvioida toimenpiteidensä vaikutuksia valtakunnallisten alueidenkäyttötavoitteiden suhteen. Valtioneuvoston päätös valtakunnallisista alueidenkäyttötavoitteista on tullut voimaan 1.4.2018.

Keskeiset teemat uusissa valtakunnallisissa alueidenkäyttötavoitteissa ovat toimivat yhdyskunnat ja kestävä liikkuminen, tehokas liikennejärjestelmä, terveellinen ja turvallinen elinympäristö, elinvoimainen luonto- ja kulttuuriympäristö sekä luonnonvarat ja uusiutumiskykyinen energiahuolto.

Maakuntakaava

Kainuussa on voimassa viisi maakuntakaavaa: Kainuun maakuntakaava 2020 (vahvistettu 29.4.2009), Kainuun 1. vaihemaakuntakaava (lainvoimainen 16.2.2015), Kainuun kaupan maakuntakaava (vahvistettu 7.3.2016), Kainuun tuulivoimamaakuntakaava (lainvoimainen 21.5.2019) ja Kainuun vaihemaakuntakaava 2030 (kuulutettu voimaan 26.2.2020).



Ote Kainuun voimassa olevien maakuntakaavojen epävirallisesta yhdistelmäkartasta. (Kainuun liitto).

Kainuun maakuntakaavassa suunnittelualue kuuluu taajamatoimintojen alueeseen. Alueen suunnittelussa hajanaisesti ja vajaasti rakennetuilla alueilla tulee edistää taajaman ydinalueen kehittämistä toiminnallisesti ja taajamakuvallisesti selkeästi hahmottuvaksi keskuukseksi. Suunnittelussa tulee kiinnittää huomiota taajama-alueiden viihtyisyyteen, uudisrakentamisen sopeuttamiseen rakennettuun ympäristöön ja liikenneturvallisuuteen. Yksityiskohtaisemmassa suunnittelussa on kiinnitettävä huomiota alueen saavutettavuuteen kestäväillä liikkumistavoilla sekä kävelyn ja pyöräilyn edellytysten parantamiseen. Yksityiskohtaisemmassa suunnittelussa ja rakentamisessa on varmistettava, että alueella sijaitsevien kulttuuriympäristön tai maiseman vaalimisen kannalta tärkeiden kohteiden kulttuuri- ja luonnonperintöarvot säilyvät.

Valtakunnallisesti arvokas rakennetun kulttuuriympäristön kohde *Ämmänsaaren voimalaitosalue* sijaitsee pieneltä osin suunnittelualueella. Pääosa voimalaitosalueesta ja sen rakenteista ja rakennuksista sijaitsee välittömästi suunnittelualueen länsipuolella. Alueiden suunnittelussa tulee ottaa huomioon rakennettujen kulttuuriympäristöjen kokonaisuudet sekä ominaispiirteet ja turvata merkittävien kulttuurihistoriallisten ja maisemallisten arvojen säilyminen. Valtakunnallisesti arvokkaisiin kohteisiin merkittävästi vaikuttavissa hankkeissa on varattava museoviranomaiselle tilaisuus antaa lausunto.

Suunnittelualue kuuluu liikenteen yhteistyökäytävään lk. Liikenteen yhteistyökäytävää kehitetään maaseudun kulttuuriympäristöön, maisemaan sekä sujuviin ja turvallisiin liikenneyhteyksiin tukeutuvana monipuolisen elinkeinotoiminnan, asumisen, vapaa-ajan, liikenteen ja matkailun vyöhykkeenä. Yksityiskohtaisemmassa suunnittelussa on kiinnitettävä huomiota kulttuuriympäristön ja maiseman hoitoon sekä liikenteen ja matkailun palvelujen kehittämiseen. Maankäytön suunnittelussa on otettava huomioon korkealuokkaisen maantie- ja rautatieliikenteen sekä energia- ja tietoliikennejohtojen tilavaraukset ja rajoitukset ympäröivälle maankäytölle.

Maakuntakaava-aluetta koskevista yleismääräyksistä suunnittelualueeseen liittyvät määräykset liikenneturvallisuudesta, sekä rantojen käytöstä.

Yleiskaava

Suunnittelualueella on voimassa Kirkonkylän ja Ämmänsaaren oikeusvaikutukseton yleiskaava vuodelta 1983. Koska yleiskaava on oikeusvaikutukseton, tulee asemakaavan laadinnan yhteydessä tehdä yleiskaavallinen tarkastelu.

Asemakaava

Suunnittelualue on Ämmänsaaren asemakaava-alueita.



Ote Ämmänsaaren asemakaavayhdistelmästä. Asemakaavakartalla näkyy punaisella pistekatkoviivalla suunnittelualueen likimääräinen rajaus. (Suomussalmen kunta).

Alueella on voimassa 28.12.1971 sekä 20.12.2005 hyväksytyt asemakaavat. Rajavartiolaitoksen käytössä ollut alue on asemakaavassa osoitettu rajavartioston erityisalueeksi (E-1), jonne on mahdollista rakentaa myös muuhun kuin rajavartiosto käyttöön tarkemman käyttösuunnitelman pohjalta. Sen länsipuolella on asuin-, liike-, toimistorakennusten (AL ja AL-1) korttelialueet, joista AL-1 on tarkoitettu ensisijaisesti hotelli- ja ravintolakäyttöön. Hiltusikonpuisto sekä Emäjoen vesialueen (W) ja Taivalalasantien katualueen väliin jäävä Rajamiehenpuisto on osoitettu puistoalueeksi (P). Taivallammen vesistöalueeseen rajoittuva viheralue on merkitty retkeily- ja ulkoilualueeksi (VR). Suunnittelualueen eteläosassa Taivallammen vesialueelle työntyvällä niemellä on loma- ja matkailualueeksi (R) osoitettu kortteli.

Selvitykset

Suunnittelutyön aikana laaditaan liito-oravaselvitys, puustokartoituksen sisältävä maisemaselvitys, sekä kulttuurihistoriallisesti arvokkaiden rakennusten inventointi. Lisäksi käytetään aikaisemmin laaditun asemakaavan selvitysaineistoa, kuten mm. kasvillisuusselvitystä ja luontoselvitystä soveltuvin osin.

Vaikutusten arviointi

Suunnittelutyön edetessä arvioidaan asemakaavan muutoksen ja laajennuksen vaikutukset kohdealueella sekä sen lähiympäristössä maankäyttö- ja rakennusasetuksen 1 §:n mukaisesti. Vaikutuksia arvioidaan koko kaavaprosessin ajan, painopisteen ollessa kaavan aloitus- ja valmisteluvaiheessa. Vaikutusten arviointi kirjataan kaavaselistukseen. Vaikutuksia arvioitaessa otetaan huomioon kaavan tehtävä ja tarkoitus.

Tässä kaavatyössä vaikutuksia arvioidaan erityisesti ainakin liikenteeseen, palveluihin, ihmisten elinoloihin ja ympäristöön, rakennettuun ympäristöön ja maisemaan.

Osalliset

Kaavan osallisia ovat kaava-alueen ja sen vaikutusalueen maanomistajat ja kaikki ne, joiden asumiseen, työntekoon tai muihin oloihin kaava saattaa huomattavasti vaikuttaa. Lisäksi osallisia ovat viranomaiset ja yhteisöt, joiden toimialaa suunnittelussa käsitellään. Osallisille varataan mahdollisuus osallistua kaavan ja kaavamuutoksen valmisteluun, arvioida kaavan ja kaavamuutoksen vaikutusta sekä esittää mielipiteensä asiasta.

Tässä kaavahankkeessa keskeisiä osallisia ovat:

- Suunnittelualueen ja vaikutusalueen maanomistajat, yritykset, asukkaat ja toimijat
- Kunnan toimielimet ja viranhaltijat, joiden toimialaa asia koskee
- Rajavartiolaitos
- Fortum Oyj
- Kainuun liitto
- Kainuun ELY-keskus
- Pohjois-Pohjanmaan ELY-keskus liikenteen osalta
- Kainuun museo
- Kainuun hyvinvointialue
- Vesi-, lämpö-, sähkö- ja energiayhtiöt

Alustava aikataulu ja osallistuminen

| | |
|--------|--|
| | |
| 4/2023 | <p>Asemakaavan vireilletulo ja OAS</p> <p>Kaavoitustyö kuulutetaan vireille ja osallistumis- ja arviointisuunnitelma (OAS) asetetaan julkisesti nähtäville. Nähtävilläoloaikana osallisilla on mahdollisuus esittää mielipiteensä osallistumis- ja arviointisuunnitelman riittävytydestä sekä kaavaluonnoksesta. Osallistumis- ja arviointisuunnitelmaan voidaan tehdä muutoksia ja täydennyksiä kaavaprosessin kuluessa.</p> |

| | |
|-----------------------|--|
| | Tarvittaessa järjestetään viranomaisneuvottelu / työneuvottelu työn alkuvaiheessa. |
| 4-9/2023 | <p>Luonnosvaihe</p> <p>Kaavaluonnos asetetaan nähtäville 30 päivän ajaksi ja siitä pyydetään tarvittavat viranomaislausunnot. Nähtävilläolon aikana kaavaluonnoksesta järjestetään kaikille avoin tiedotus- ja keskustelutilaisuus. Osalliset voivat jättää mielipiteensä kaavaluonnoksesta kirjallisesti tai sähköpostitse nähtävilläoloajan kuluessa.</p> <p>Tarvittaessa järjestetään viranomaisneuvottelu.</p> <p>Kaavoittaja laatii vastineet luonnoksesta saatuihin mielipiteisiin ja lausuntoihin.</p> |
| 10/2023-2/2024 | <p>Ehdotusvaihe</p> <p>Luonnoksesta saadun palautteen pohjalta valmistellaan asemakaavaehdotus. Se asetetaan julkisesti nähtäville 30 päivän ajaksi ja siitä pyydetään tarvittavat viranomaislausunnot. Osalliset voivat jättää kirjallisia muistutuksia kaavaehdotuksesta nähtävilläoloajan kuluessa.</p> <p>Kaavaehdotuksesta saatuihin lausuntoihin ja muistutuksiin laaditaan vastineet. Tarvittaessa järjestetään toinen viranomaisneuvottelu.</p> |
| 3/2024 | <p>Kaavan hyväksyminen</p> <p>Jos nähtävillä olleeseen asemakaavaehdotukseen ei esitetä enää oleellisia muutoksia, saatetaan kaava hyväksymiskäsittelyyn. Hyväksymispäätöksen tekee Suomussalmen kunnanvaltuusto. Hyväksymispäätöksestä on 30 päivän valitusaika. Hyväksymispäätöksestä voi valittaa Pohjois-Suomen hallinto-oikeuteen ja hallinto-oikeuden päätökseen tyytymätön voi hakea valituslupaa korkeimmalta hallinto-oikeudelta. Kaava saa lainvoiman, mikäli kaavasta ei esitetä valituksia.</p> |

Suomussalmen kunta tiedottaa kaavatyön vireilletulosta, tämän osallistumis- ja arviointisuunnitelman sekä kaavaluonnoksen ja kaavaehdotuksen nähtäville asettamisista Suomussalmen kunnan ilmoitustaululla, paikallisessa päälehdessä sekä internetissä www.suomussalmi.fi.

Virallisissa kuulemisvaiheissa kaava-aineistot ovat julkisesti nähtävillä Suomussalmen kunnantalolla sekä internetissä www.suomussalmi.fi. Kaava-aineiston nähtäville panosta kuulutetaan kunnan ilmoitustaululla, paikallisessa päälehdessä ja kunnan internet-sivustolla.

Yhteystiedot

Asemakaava tehdään konsulttityönä Sweco Finland Oy:ssä. Kaavoitusta ohjaa Suomussalmen kunnan kaavoituksesta vastaava henkilöstö.

Suomussalmen kunta

Tekninen johtaja

Niina Kinnunen

044 7773380

niina.j.kinnunen@suomussalmi.fi

Maanmittausinsinööri

Jarkko Juntunen

044 568 4335

jarkko.juntunen@suomussalmi.fi

Kaavaa laativa konsultti,

SWECO Finland Oy

Arkkitehti

Kaisa Mäkinieniemi

kaisa.makiniemi@sweco.fi